



lauwers college

2023-2024



schoolgids voor jou



Eigenaar:
Auteur(s):
Versiedatum:
Dit document vervangt:
Publicatielocatie:
Publicatiedatum:
Revisieprotocol:

College van Bestuur
scholen Lauwers College en afdeling communicatie
2023-07-17
schoolgids 2022-2023
www.lauwerscollege.nl
2023-07-17
instemming school MR

Voorwoord

Deze schoolgids is een belangrijk document dat inzicht geeft in het reilen en zeilen op het Lauwers College. Wij informeren u op deze manier over onze scholengemeenschap. In deze schoolgids vindt u onder andere informatie over de scholen, het opleidingsaanbod per school, passend onderwijs, schoolbenodigdheden en de schoolkosten. De gids bevat verwijzingen naar achtergrondinformatie op onze website www.lauwerscollege.nl.

Wij realiseren ons dat de term 'ouders' niet altijd de lading dekt. Kinderen kunnen ook opgroeien in eenoudergezinnen of bij andere verzorgers dan hun eigen ouders. Overal waar wij spreken over ouders, kan dan ook ouder(s)/verzorger(s) worden gelezen. In het geval van gescheiden ouders verloopt de informatieverstrekking in principe via de ouder bij wie de leerling woont. We gaan ervan uit dat gezaghebbende ouders elkaar op de hoogte brengen. Als ouders dit op een andere manier willen vormgeven, kan er contact worden opgenomen met de school.

Om het lezen van deze schoolgids te vereenvoudigen hanteren wij voor zowel de leerling als voor de docent de eenduidige term 'hij'. Waarin 'hij' of 'zijn' staat, kan ook 'zij' of 'haar' of een andere genderneutrale aanspreekvorm worden gelezen.

Op het Lauwers College in Kollum en Grijpskerk geven we onderwijs volgens het concept van Gepersonaliseerd Onderwijs (GO!). Concreet betekent dat maatwerk en keuzevrijheid voor leerlingen en goede persoonlijke begeleiding. Bij het Lauwers College in Buitenpost is een soortgelijk onderwijsconcept ontwikkeld onder de naam OPM@@T. De naam zegt het al: de leerlingen krijgen ook hierbij maatwerk aangeboden en persoonlijke aandacht om te kunnen groeien en bloeien. Op het Lauwers College zijn onze leerlingen veilig, ze zijn er thuis. Ze kunnen op ons vertrouwen, en wij op hen. Kortom; Lauwers College is er voor jou!

Heeft u na het lezen van de schoolgids vragen? Stel ze gerust. Wij helpen eenieder graag om zich wegwijs te maken in onze school. Alle medewerkers van het Lauwers College gaan vol enthousiasme, samen met de leerlingen, aan de slag om er een fijn en succesvol jaar van te maken!

Vriendelijke groet,
medewerkers en directie Lauwers College

Inhoudsopgave

1. Over Lauwers College	5
1.1 De naam	5
1.2 Missie, visie en kernwaarden	5
1.3 Onze scholen	5
2. Organisatie	7
2.1 Fierder Onderwijs	7
2.2 Samenwerkingsverbanden	9
3. Participatiebeleid	10
4. Van basisschool naar voortgezet onderwijs	11
5. Vorderingen en examens	12
6. Onze scholen	13
6.1 Lauwers College Buitenpost	13
6.2 Lauwers College Grijskerk	16
6.3 Lauwers College Kollum	19
7. Extra onderwijsactiviteiten Lauwers College	22
8. Onderwijsplanning Lauwers College	24
8.1 Roosters en lessentabellen	24
8.2 Vakanties en vrije dagen	24
8.3 Absentie en verlof	25
9. Kwaliteit en veiligheid	26
9.1 Onderwijsresultaten	26
9.2 Onderwijsinspectie	26
9.3 Slagingspercentages	27
9.4 Onderwijstijd	27
9.5 Sociale veiligheid	27
10. Begeleiding en ondersteuning	28
10.1 Coaches en mentoren	28
10.2 Ouderbetrokkenheid	28
10.3 Vertrouwenspersoon	28
10.4 Ondersteuningscoördinator, anti-pestcoördinator of herstelcoach	28
10.5 Decanen	29
10.6 Jeugdgezondheidszorg	29
10.7 Verwijsindex	29
10.8 Voortgang	29
10.9 Ondersteunings(advies)team	30
10.10 Leerlingbegeleiders	30
10.11 Ondersteuningsruimte	30
10.12 Jongerenwerk	30
10.13 Schoolmaatschappelijk werk	30
10.14 Expertisecentrum Fierder Onderwijs	30
11. Passend onderwijs	31
11.1 Samenwerkingsverbanden	31
11.2 Schoolondersteuningsprofielen	31
12. Studiemateriaal Lauwers College	32

13. Schoolkosten en vrijwillige ouderbijdrage	34
13.1 Schoolkosten voor ouders (categorie 2)	35
13.2 Online betaalomgeving	37
13.3 Tegemoetkoming schoolkosten	37
13.4 Sponsoring	37
14. Verzekeringen en aansprakelijkheid	38
14.1 Schoolongevallenverzekering	38
14.2 Aansprakelijkheid en schade	38
14.3 Reisverzekering	38
15. Reglementen, procedures en protocollen	39
15.1 Reglementen en protocollen	39
15.2 Privacy	41
15.3 Omgang en gedrag	42
16. Contactgegevens Lauwers College	43
16.1 Algemene contactgegevens	43
16.2 Scholen Lauwers College	43

1. Over Lauwers College

1.1 De naam

Het Lauwers College is genoemd naar het riviertje de Lauwers, op de grens tussen Friesland en Groningen. Ongeveer 1.500 Friese en Groningse leerlingen volgen bij ons de niveaus vmbo (verschillende leerwegen), mavo, havo, atheneum of gymnasium.

1.2 Missie, visie en kernwaarden

Missie

Het Lauwers College is een open christelijke scholengemeenschap die leerlingen en medewerkers een plek biedt om talent en ambitie te laten groeien.

Kernwaarden

Aan de missie zijn vier kernwaarden toegevoegd. Aan die kernwaarden wordt op alle scholen van het Lauwers College zoveel mogelijk invulling gegeven. De kernwaarden zijn: Vertrouwen, veiligheid, verbinding, verantwoordelijkheid en vakmanschap.

Visie op leren

- Er wordt actief aandacht besteed aan levensvragen en het bewust worden van waarden.
- We bieden een veilige leeromgeving. Leerlingen worden gekend en voelen zich thuis. We werken samen op basis van vertrouwen.
- We bieden uitdagend onderwijs dat aansluit bij iedere leerling. We ontwikkelen creativiteit en talent, we bieden keuzemogelijkheden, stimuleren het stellen van vragen en hebben de ambitie om eruit te halen wat erin zit.
- We zijn een lerende organisatie. Dit vraagt een lerende houding van ons allemaal.
- De school staat middenin de maatschappij en werkt actief samen met en in de omgeving.

1.3 Onze scholen

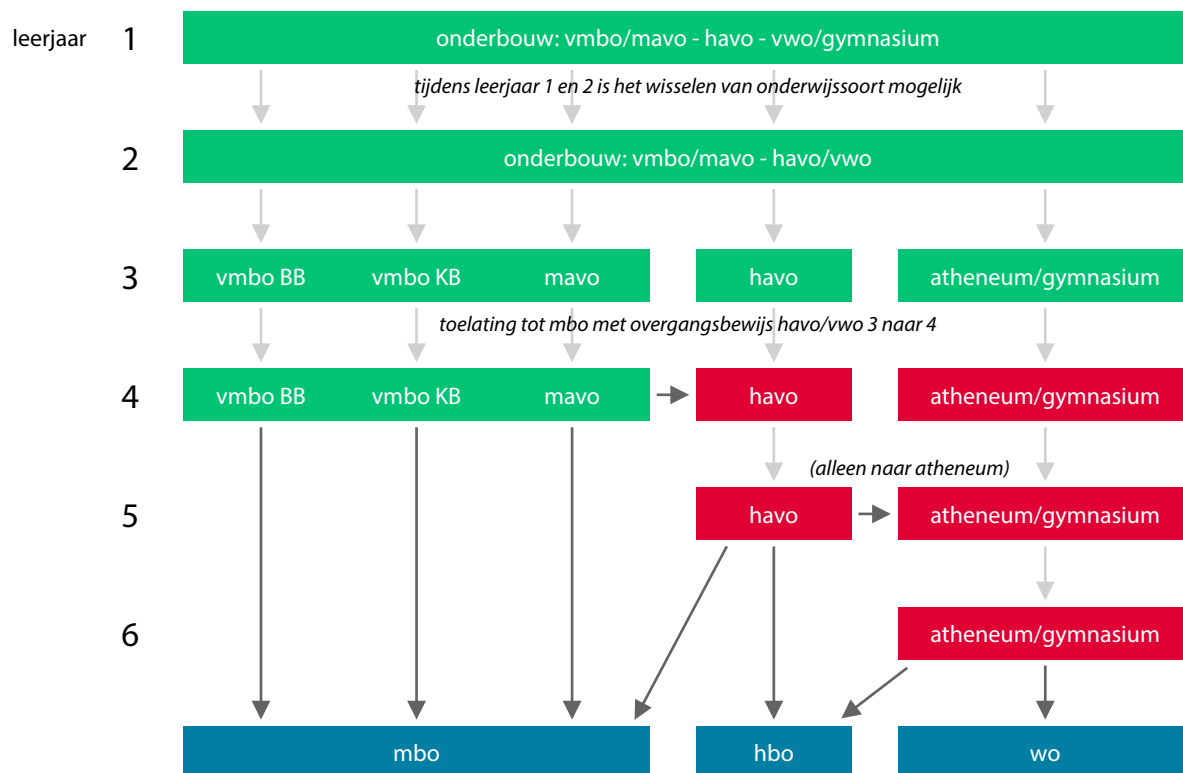
Er zijn drie scholen: één in Buitenpost, één in Kollum en één in Grijpskerk. Iedere school heeft een eigen karakter met verschillende kenmerken en specialismen. Verderop in deze schoolgids staat meer informatie over de scholen.

Onderwijsaanbod

Vanaf leerjaar 1 kunnen leerlingen bij het Lauwers College in Buitenpost, Kollum en Grijpskerk terecht voor onderstaande leerwegen:

	Vmbo basis	Vmbo kader	Mavo (vmbo GL/TL)	Havo	Atheneum	Gymnasium
Lauwers College Buitenpost			X	X	X	X
Lauwers College Kollum	X	X	X			
Lauwers College Grijpskerk	X	X	X	X (t/m leerjaar 3)	X (t/m leerjaar 3)	

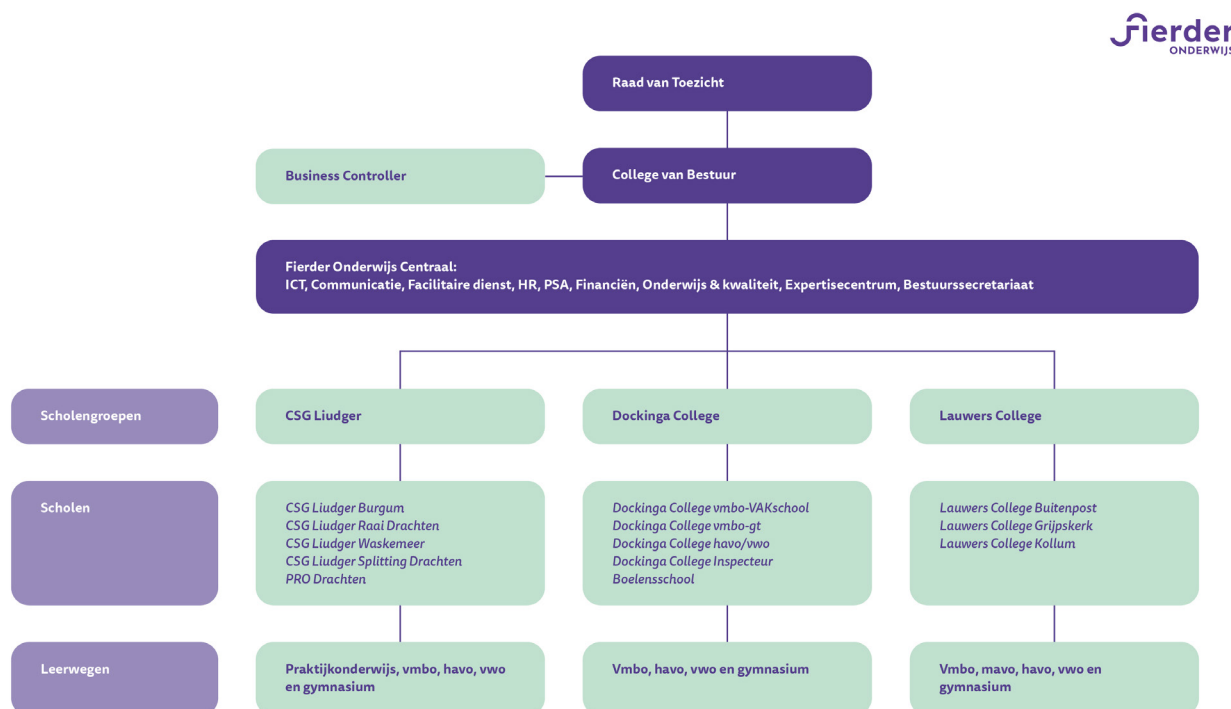
Het Lauwers College wil iedere leerling de beste kansen bieden om zich te ontwikkelen. Daarom maakt de school veel verschillende leerroutes mogelijk. In onderstaand schema staan de verschillende leerroutes. De groene vlakken geven de eerste fase aan, de rode vlakken de tweede en de blauwe het vervolgonderwijs.



2. Organisatie

2.1 Fierder Onderwijs

Fierder Onderwijs is ontstaan vanuit een bestuurlijke fusie van de drie open christelijke scholengemeenschappen: CSG Liudger, Dockinga College en Lauwers College. Door de krachten te bundelen, kunnen de scholen in de toekomst kwalitatief goed en innovatief onderwijs blijven bieden. De bestuurlijke samenwerking speelt in op de verwachte daling van het aantal leerlingen en de schaarste op de arbeidsmarkt waarmee de regio te maken heeft. De ambitie van de bestuurlijke fusie is om samen de onderwijsontwikkeling te versterken, het aanbod van christelijk voortgezet onderwijs in onze regio's te continueren en meer mogelijkheden voor innovatie te creëren.

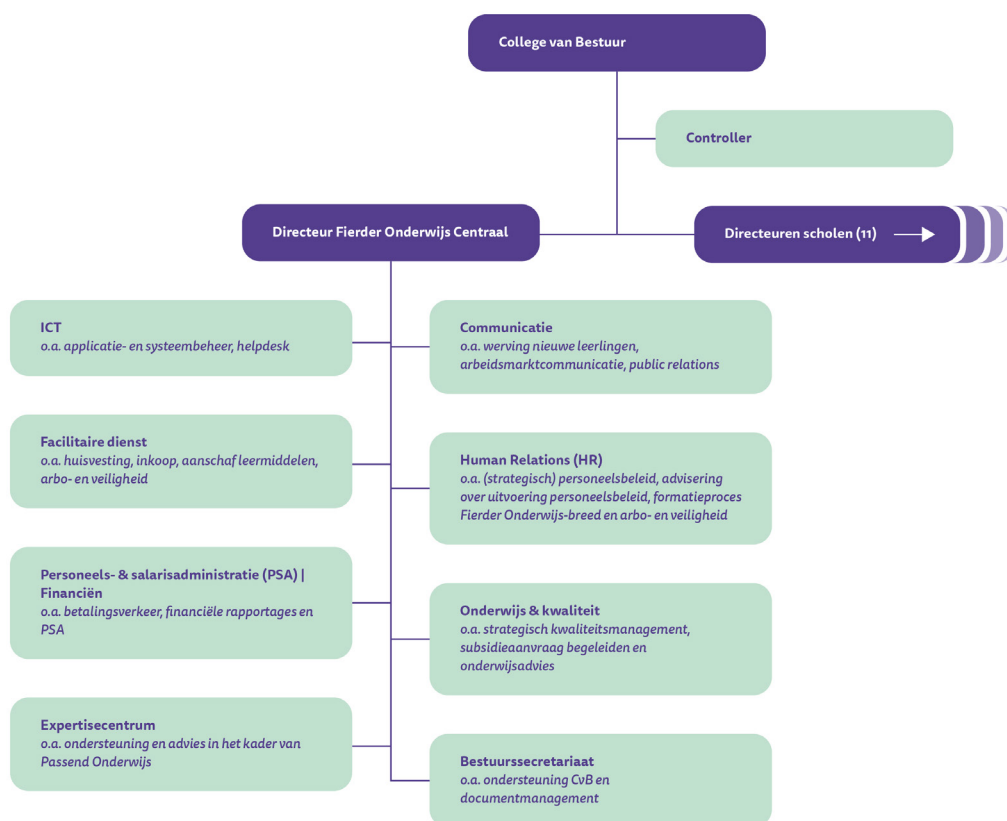


6500 leerlingen op 11 scholen

Fierder Onderwijs bestaat uit elf scholen en 6500 leerlingen, verdeeld over scholen in Buitenpost, Burgum, Dokkum, Drachten, Grijpskerk, Kollum, Schiermonnikoog en Waskemeer. Alle vormen van voortgezet onderwijs worden aangeboden: praktijkonderwijs, vmbo, mavo, havo, atheneum en gymnasium. Hoewel de besturen van de VO-scholen zijn gefuseerd, behouden de scholen hun eigen naam en identiteit. Meer informatie staat op www.fierderonderwijs.nl.

Fierder Onderwijs Centraal

De bestuurlijke fusie brengt met zich mee dat er een tweehoofdig College van Bestuur is gevormd, bestaande uit: Wim-Jan Renkema, voorzitter College van Bestuur en Jacoba Posthumus, lid College van Bestuur. Bovendien zijn de centrale afdelingen samengevoegd tot één. Sindsdien kunnen de scholen voor ondersteuning en advies terecht bij de medewerkers van Fierder Onderwijs Centraal. Fierder Onderwijs Centraal bestaat uit de afdelingen Bestuurs- en managementondersteuning, Personeels- en financiële administratie, HR, Onderwijs en kwaliteitszorg, Facilitair en boekenfonds, ICT, Communicatie en het Expertisecentrum.



2.2 Samenwerkingsverbanden

Fricolore

Het Lauwers College is aangesloten bij de onderwijscoöperatie Fricolore. Fricolore is een samenwerkingsverband van scholen voor christelijk voortgezet onderwijs in Friesland en de Noordoostpolder. In dit netwerk worden dezelfde uitgangspunten gedeeld en vindt samenwerking plaats bij het leveren van kwaliteit en personele ontwikkeling. Onder de aanduiding 'Fricolore Akademy' heeft Fricolore ook een eigen opleidingsinstituut voor personeel. Meer informatie hierover staat op www.fricolore.nl.

Samenwerkingsverbanden Passend Onderwijs

Scholen in een regio zijn samen verantwoordelijk om elke leerling een passende onderwijsplek te bieden. Dit wordt ook wel de zorgplicht genoemd. Daarvoor zijn regionale samenwerkingsverbanden opgericht. Het Lauwers College is aangesloten bij drie samenwerkingsverbanden:

1. Samenwerkingsverband Friesland-Noord (Lauwers College Kollum)
2. Samenwerkingsverband Groninger Ommelanden (Lauwers College Grijpskerk)
3. Samenwerkingsverband Zuidoost-Friesland (Lauwers College Buitenpost)

Meer informatie staat op www.swvfryslan-noard.nl, www.swv-go.nl, www.swvzofriesland.nl of verderop in deze schoolgids.

Sterk Techniekonderwijs

He Lauwers College is aangesloten bij het project 'Sterk Techniek Onderwijs Noordoost-Friesland'. Binnen dit project werken onderwijs en het bedrijfsleven uit de regio Noordoost-Friesland samen, met als doel jongeren te enthousiasmeren voor techniek en om het onderwijs en het bedrijfsleven beter op elkaar aan te laten sluiten. Meer weten over dit project? Kijk op www.sterктеchniekonderwijs-nof.nl.

3. Participatiebeleid

GMR

Fierder Onderwijs heeft een Gemeenschappelijke Medezeggenschapsraad (GMR), die bestaat uit 12 personen. De GMR is gesprekspartner voor het College van Bestuur voor wat betreft strategie en hoofdlijnen voor beleid op bestuurlijk niveau. In de GMR van Fierder Onderwijs zitten collega's en ouders die voor de fusie plaats namen in de MR-en van de drie scholengemeenschappen. Als er een vacature is voor een lid van de GMR, dan communiceert de GMR hierover. Zijn er verkiezingen nodig, dan worden deze georganiseerd. De agenda en stukken van de GMR staan openbaar gepubliceerd op www.fierderonderwijs.nl. Voor vragen kan contact opgenomen worden via het bestuurssecretariaat: bestuurssecretariaat@fierderonderwijs.nl

Schoolmedezeggenschapsraad

Naast de GMR wordt er ook medezeggenschap georganiseerd op de scholen en voor de stafmedewerkers. Het Lauwers College heeft drie schoolmedezeggenschapsraden. Ouders, leerlingen en medewerkers zijn in deze raad vertegenwoordigd. Zij praten en denken mee over het beleid van de school. Ook hebben zij een controlerende taak. Mededelingen over het werk van de school worden gedeeld met het personeel van het Lauwers College, ouders en leerlingen. Ook kunnen ouders de leden benaderen voor vragen of opmerkingen.

- Schoolmedezeggenschapsraad Buitenpost: smrbuitenpost@lauwerscollege.nl
- Schoolmedezeggenschapsraad Kollum: smrkollum@lauwerscollege.nl
- Schoolmedezeggenschapsraad Grijpskerk: mrgrijpskerk@lauwerscollege.nl

Ouderraden

Het Lauwers College heeft daarnaast drie ouderraden. De ouderraden spreken regelmatig met de teamleider(s) en directeur, geven adviezen en hebben contact met de schoolmedezeggenschapsraad en het bestuur, als zij dat wensen. Zij vervullen ook een taak in de kwaliteitszorg. Contact met de ouderraad is mogelijk via onderstaande e-mailadressen:

- ouderraad Buitenpost: lorb@lauwerscollege.nl
- ouderraad Kollum: lorc@lauwerscollege.nl
- ouderraad Grijpskerk: lorg@lauwerscollege.nl

Landelijke ouderraad

Ouders met vragen over het onderwijs die de ouderraad van de school niet kan beantwoorden, kunnen ook terecht bij de Landelijke Ouderraad via T. 0800-5010. Bij de Landelijke Ouderraad werken mensen met een ruime ervaring in het onderwijs. Het nummer is gratis en te bereiken op schooldagen tussen 10.00 en 15.00 uur.

Leerlingenraden

Leerlingen spreken op verschillende manieren mee over de gang van zaken op school en in het bijzonder over hun eigen opleiding. Daarvoor zijn per school leerlingenraden gevormd. Zij worden in hun werkzaamheden bijgestaan door een leraar of een teamleider.

Leerlingenstatuut

Lauwers College kent een leerlingenstatuut met rechten en plichten van de leerlingen. Het statuut is te vinden op www.lauwerscollege.nl. Bij het statuut horen ook de algemene schoolregels en de regels die van toepassing zijn op een specifieke school.

4. Van basisschool naar voortgezet onderwijs

Schooladvies

Het Lauwers College heeft een breed onderwijsaanbod, van vmbo tot en met het vwo (atheneum en gymnasium). Wij vinden het van groot belang dat iedere leerling op het best passende niveau terecht komt en dat we als school voorzien in de (specifieke) ondersteuningsbehoeften. Om het juiste niveau te bepalen, is vooral het schooladvies van de basisschool belangrijk. Dit advies is gebaseerd op de uitkomsten van de lvs-toetsen van groep 6, 7 en 8 volgens de richtlijnen van de Plaatsingswijzer. Er vindt een warme overdracht plaats. Dit betekent dat medewerkers van het Lauwers College met de leerkrachten van groep 8 in gesprek gaan om een goede plaatsing en start voor de leerlingen op het Lauwers College te realiseren.

Kennismaking

De overgang van de basisschool naar het voortgezet onderwijs is groot. Wij willen die overgang zo soepel mogelijk maken. Voor de zomervakantie maken de leerlingen voor de eerste keer kennis met de school en hun toekomstige klas en coach. Ook ontvangen ze informatie over de school. In de eerste schoolweken is er een introductieperiode waarin de leerlingen elkaar, de coach en de school leren kennen. Ook vindt er in de eerste schoolweken een kennismaking met de ouders plaats.

Onderbouw

Leerlingen komen in het voortgezet onderwijs eerst in de onderbouw terecht. Het Lauwers College heeft twee varianten van de onderbouw: een eenjarige onderbouw in Buitenpost en een tweejarige onderbouw in Grijpskerk en Kollum. Beide routes hebben hun eigen voordelen.

De tweejarige periode geeft de leerling meer tijd om te wennen aan de nieuwe school en het nieuwe onderwijs. Omdat we de keuze voor het schooltype uitstellen tot het einde van de tweede klas, kunnen we de leerling langer begeleiden naar het meest passende onderwijs.

De eenjarige onderbouw in Buitenpost biedt leerlingen het voordeel dat ze vanaf klas 2 op mavo, havo- of vwo-niveau les krijgen. Het eerste jaar worden ze daarop voorbereid. We besteden daarin bijvoorbeeld veel aandacht aan (leren) samenwerken, leren studeren en huiswerk maken. In Buitenpost kunnen leerlingen die geplaatst zijn in mavo 1, met een mavo+ advies deelnemen aan het plusprogramma om daarmee kans te maken op de doorstroom naar havo 2.

De onderbouwklassen op alle scholen hebben een (leerjaar)coördinator. Die houdt zich bezig met de kwaliteit van het onderwijs en de kwaliteit van de leerlingbegeleiding. De (leerjaar)coördinator is na de coach het aanspreekpunt voor ouders en leerlingen.

Overstappen

Leerlingen kunnen bij ons in de eerste twee jaar gemakkelijk overstappen van het ene type onderwijs naar het andere. We kijken daarbij niet alleen naar de leerprestaties, maar ook naar de leerhouding. Uiteraard gebeurt een eventuele overstap in goed overleg met de leerling en de ouders. Over de overgang naar de bovenbouw wordt u tijdens informatieavonden voor ouders uitgebreid geïnformeerd.

5. Vorderingen en examens

Cijfers en absentie

Alle cijfers en absentiegegevens worden in [Somtoday](#) geregistreerd. Voor Somtoday ontvangt u van ons een eigen inlogcode. Leerlingen van 18 jaar of ouder moeten hiervoor toestemming verlenen. In Grijpskerk wordt niet uitsluitend met cijfers gewerkt.

Onderbouw

In de onderbouw krijgen leerlingen cijfers of beoordelingen voor repetities en schriftelijke overhoringen. Repetities zijn herhalingen van reeds behandelde stof en worden ruim van tevoren opgegeven. Schriftelijke overhoringen hebben betrekking op de voor die les opgegeven stof. Ook krijgen leerlingen cijfers of beoordelingen voor onder andere werkstukken, spreekbeurten en verslagen. We werken met een doorlopend gemiddelde per vak. De meest actuele resultaten vindt u in Somtoday.

Bovenbouw vmbo basis, kader en mavo

Vanaf het derde leerjaar van het vmbo en de mavo tellen alle in het 'Programma van Toetsing en Afsluiting' (PTA) genoemde toetsen mee voor het schoolexamencijfer. We geven van tevoren aan hoe zwaar de cijfers meewegen voor het schoolexamen. De informatie staat op www.lauwerscollege.nl. Daar vindt u het Programma van Toetsing en Afsluiting (PTA) met een overzicht van alle toetsen voor het schoolexamen. In Grijpskerk wordt gewerkt met een eenjarig PTA. Uitzondering hierop zijn de praktijkvakken bij basis en kader, maatschappijleer en Lichamelijke opvoeding.

Bovenbouw havo/vwo

Op havo en vwo werken we vanaf klas 4 met toetsweken. Daarnaast krijgen leerlingen ook praktische opdrachten, zoals boekverslagen en spreekbeurten. Toetsen die meetellen voor het schoolexamen staan in het PTA, welke op onze website staat. Voor ieder vak maken we van tevoren bekend hoe we de cijfers wegen voor het schoolexamen.



6. Onze scholen

6.1 Lauwers College Buitenpost

Het Lauwers college Buitenpost is een overzichtelijke en gezellige school. Je kunt bij ons kiezen uit mavo, havo en vwo (atheneum en gymnasium). Daarnaast bieden we mavo+ en @havo aan.

Opleidingsaanbod Buitenpost

Lauwers College Buitenpost biedt de volgende leerwegen aan:

- Mavo (en mavo+)
- Havo
- Atheneum
- Gymnasium

Mavo

Vmbo theoretische leerweg (vmbo-tl) heet bij het Lauwers College in Buitenpost 'mavo'. De mavo is geschikt voor leerlingen die eerder theoretisch dan praktisch zijn ingesteld. In leerjaar 3 kiezen alle leerlingen een profiel. De leerlingen kunnen kiezen uit de profielen:

- Techniek
- Economie
- Zorg en Welzijn
- Landbouw

De meeste leerlingen gaan na het behalen van hun mavodiploma door naar een mbo-opleiding.

Mavo+

In Buitenpost kunnen leerlingen met een vmbo-tl/havoadvies, in mavo 1 deelnemen aan het plusprogramma om daarmee kans te maken op doorstromen naar havo 2. Mavo+ kent geen aparte klas, maar leerlingen wordt extra uitdaging geboden door hen sommige vakken op havoniveau aan te bieden. Het gaat hierbij om vakken, zoals Engels, Nederlands, geschiedenis en wiskunde. Daarbij worden leerlingen zowel getoetst op mavo- als havoniveau.

Havo

De havo duurt vijf jaar en bereidt leerlingen voor op het hoger beroepsonderwijs (hbo). Vanaf leerjaar 3 kiest iedere leerling een profiel. Er zijn vier profielen:

- Cultuur en Maatschappij (C&M)
- Economie en Maatschappij (E&M)
- Natuur en Gezondheid (N&G)
- Natuur en Techniek (N&T)

Leerlingen met een havodiploma gaan meestal door naar het hoger beroepsonderwijs (hbo). Sommigen kiezen ervoor om eerst nog een vwo-diploma te behalen. Leerlingen met een havodiploma kunnen ook een mbo-opleiding volgen, die ze in kortere tijd kunnen afronden.

Gymnasium en atheneum (vwo)

Het vwo duurt zes jaar. Tot het vwo behoren atheneum en gymnasium. Het Lauwers College Buitenpost biedt de volledige opleiding aan. Op het gymnasium krijgen leerlingen naast alle vakken die op het atheneum worden gegeven, de vakken Grieks en Latijn.

Vanaf leerjaar drie kiezen de leerlingen een profiel. Er zijn vier profielen:

- Cultuur en Maatschappij (C&M)
- Economie en Maatschappij (E&M)
- Natuur en Gezondheid (N&G)
- Natuur en Techniek (N&T)

Het vwo bereidt leerlingen voor op wetenschappelijk onderwijs (universiteit). Leerlingen met een vwo-diploma kunnen natuurlijk ook naar het hbo.

Kenmerken Buitenpost

Onderwijsconcept OPM@@T in de onderbouw

Met OPM@@T maken we het onderwijs breder dan alleen de standaard schoolvakken. De leerlingen worden begeleid door vakdocenten én een mentor. Zo leren de leerlingen keuzes te maken en vooral goed naar zichzelf te kijken. Dat begint al in de vaste lessen, waarin we werken vanuit leerdoelen. Hierdoor krijgt de leerling meer inzicht in zijn/haar eigen leer- en ontwikkelproces. Het lesrooster is zo gemaakt dat er ruimte is voor het ontwikkelen van talenten en interesses van de leerlingen door bijv. het volgen van STARTimes, Cambridge English en het doen van duurzaamheidsprojecten bij de groep 'Voor jouw toekomst'. Daarnaast is er ruimte voor leer- en maakwerk op het leerplein of in het stiltelokaal en wordt tijdens de vakflexlessen ondersteuning en extra uitdaging geboden.

Junior College

Het Junior College is een deel van het gebouw wat speciaal is ingericht voor de onderbouw. Er is een kantine waar alleen de onderbouwklassen pauze houden en er zijn kluisjes en kapstokken.

Meer dan leren in de klas

Het Lauwers College Buitenpost biedt veel activiteiten buiten de lessen aan, zoals Olympic Moves, de cultuurweek, voorlichting over maatschappelijke thema's en STARTimes. Ook worden er excursies in het binnen- en buitenland georganiseerd. Leerlingen gaan bijvoorbeeld naar steden als Bremen, Praag, Londen, Diever, Den Haag, Berlijn, Marrakesh en Barcelona. Daarnaast zijn er veel activiteiten in het kader van techniek onderwijs en ook het ondernemerschap komt aan bod bij programma's als Jong Ondernemen en Vecon Business School.

Doorstroomprogramma's @havo en @vwo

Na de mavo is er de mogelijkheid om door te stromen naar de havo. Omdat veel leerlingen vaak moeten wennen aan de overstap van mavo naar havo is er in Buitenpost een speciaal begeleidingsprogramma ontwikkeld: @havo. Dit programma bestaat uit:

- een intakegesprek met de @havo coach en/of de leerjaarcoördinator havo 4;
- een aansluitprogramma voor de zomervakantie met de groep leerlingen die van de mavo naar de havo willen;
- begeleiding en wekelijks contact met een persoonlijke coach;
- hulp bij het plannen van huiswerk en het zelfstandig werken;
- en les in een kleine groep met leerlingen die ook van de mavo naar de havo willen.

Meer informatie staat op www.lauwerscollege.nl. Naast @havo is er ook een soortgelijk programma voor leerlingen die na het behalen van een havodiploma door willen stromen naar vwo 5, @vwo.

Gymnasium

Als regio-school bieden we ook het gymnasium aan. Het gymnasium start in klas 2 en de leerlingen kunnen hun eindexamen afleggen in Grieks en Latijn. Naast de lessen vinden er excursies plaats en wordt deelname aan andere activiteiten, zoals de Olympiade, gestimuleerd.

Bovenbouw

In de bovenbouw van de mavo, havo en vwo werken we met mentoren, die kleine groepen leerlingen begeleiden in hun (studie)voortgang. De samenstelling van de klas en de lesgroepen verandert ten opzichte van de onderbouw, vanwege de vakken- en pakketkeuze van de leerlingen. In de bovenbouw wordt gericht naar het examen toegewerkt, zijn de leerlingen actief bezig met de oriëntatie op hun vervolgstudie en sluiten de leerlingen hun loopbaan af met een profielwerkstuk (PWS).



6.2 Lauwers College Grijpskerk

Lauwers College Grijpskerk is een kleinschalige school voor vmbo basisberoepsgerichte, kaderberoepsgerichte en theoretische leerweg (mavo) t/m klas 4 en havo/vwo t/m klas 3. In Grijpskerk bieden wij GO! Onderwijs aan. GO! Staat voor gepersonaliseerd onderwijs. Dit betekent uitdagend, kansrijk en eigentijds onderwijs, gericht op de ontwikkeling van de leerlingen. We hebben hierbij aandacht voor ieders creativiteit en talent. We hebben de ambitie om onze leerlingen zo goed mogelijk te begeleiden in hun leerproces. Dit door persoonlijke contact, door keuzemogelijkheden te bieden, vragen te stellen en leerlingen uit te dagen hun eigen vragen te stellen. Pijlers onder het onderwijs in Grijpskerk zijn: coaching, leerdoelgericht werken en eigenaarschap.

Opleidingsaanbod Grijpskerk

Lauwers College Grijpskerk biedt de volgende leerwegen aan:

- Basisberoepsgerichte leerweg
- Kaderberoepsgerichte leerweg
- Mavo
- Havo t/m leerjaar 3
- Atheneum t/m leerjaar 3

Vmbo basisberoepsgerichte leerweg

De basisberoepsgerichte leerweg is bedoeld voor praktisch ingestelde jongeren. Aan de hand van praktische vakken ontdekken leerlingen wat ze leuk vinden en waar ze goed in zijn. Deze leerweg duurt vier jaar. In leerjaar 3 kiest iedere leerling een profiel. Het examen bestaat uit vier algemene vakken en een beroepsgericht profielvak. Met dit diploma kunnen leerlingen doorstromen naar het mbo, niveau 2.

Vmbo kaderberoepsgerichte leerweg

De kaderberoepsgerichte leerweg lijkt op de basisberoepsgerichte leerweg. Het is bedoeld voor jongeren die theoretische kennis opdoen door praktisch bezig te zijn. De leerweg duurt vier jaar. In leerjaar 3 kiest iedere leerling een profiel. Het examen bestaat uit vier algemene vakken en één beroepsgericht profielvak. Met dit diploma kunnen leerlingen doorstromen naar het mbo, niveau 3 en 4.

Profielen

Bij het Lauwers College in Grijpskerk kunnen leerlingen uit vier vmbo-profielen kiezen:

- Sport, Dienstverlening & Producten (S, D&P)
- Zorg & Welzijn (Z&W)
- Bouwen, Wonen & Interieur (BWI)
- Produceren, Installeren & Energie (PIE)

Het profiel zorg en welzijn wordt voor een groot deel gevolgd in het woon- en zorgcentrum De Nieuwe Wierde. Leerlingen leren in de praktijk en organiseren in De Nieuwe Wierde bijvoorbeeld een high tea en een bingo voor de bewoners.

De profielen S, D&P; PIE en BWI wordt in samenwerking met collega's in Kollum gegeven. Door samen te werken, is Lauwers College Grijpskerk goed in staat om leerlingen een breed aanbod in de profielen te kunnen bieden op de niveaus basis en kader.

Mavo

De mavo is geschikt voor leerlingen die eerder theoretisch dan praktisch zijn ingesteld. In leerjaar 3 kiezen alle leerlingen een profiel. De leerlingen kunnen kiezen uit de profielen:

- Techniek
- Economie
- Zorg en Welzijn
- Landbouw

De meeste leerlingen gaan na het behalen van hun vmbo- of mavodiploma door naar een mbo-opleiding.

Havo

De havo duurt vijf jaar en bereidt leerlingen voor op het hoger beroepsonderwijs (hbo). Leerlingen kunnen t/m klas 3 in Grijpskerk terecht. Vanaf leerjaar 3 kiest iedere leerling een profiel. Er zijn vier profielen:

- Cultuur en Maatschappij (C&M)
- Economie en Maatschappij (E&M)
- Natuur en Gezondheid (N&G)
- Natuur en Techniek (N&T)

Leerlingen met een havodiploma gaan meestal door naar het hoger beroepsonderwijs (hbo). Sommigen kiezen ervoor om eerst nog een vwo-diploma te behalen. Leerlingen met een havodiploma kunnen ook een mbo-opleiding volgen, die ze eventueel in kortere tijd kunnen afronden.

Atheneum (vwo)

Het vwo duurt zes jaar. Tot het vwo behoren atheneum en gymnasium. Het Lauwers College Grijpskerk biedt t/m klas 3 atheneum aan. Voor het gymnasium kunnen leerlingen terecht in Buitenpost. Vanaf leerjaar drie kiezen de leerlingen een profiel. Er zijn vier profielen:

- Cultuur en Maatschappij (C&M)
- Economie en Maatschappij (E&M)
- Natuur en Gezondheid (N&G)
- Natuur en Techniek (N&T)

Het vwo bereidt leerlingen voor op wetenschappelijk onderwijs (universiteit). Leerlingen met een vwo-diploma kunnen natuurlijk ook naar het hbo.

Bovenbouw havo en vwo

In Grijpskerk wordt voor zowel de havo als voor het vwo een goede basis voor de bovenbouw geboden. Daarvoor werkt de school intensief samen met het Lauwers College Buitenpost om de overgang van klas 3 naar klas 4 zo soepel mogelijk te laten verlopen.

Kenmerken Grijpskerk

GO!

Bij Lauwers College Grijpskerk wordt gewerkt met GO!. GO! Staat voor Gepersonaliseerd Onderwijs. Leerlingen leren op hun eigen manier en in hun eigen tempo. Zo krijgt iedere leerling aangeboden wat hij nodig heeft. Naast de verschillende vakken en hun inhoud is er veel aandacht voor het ontwikkelen van vaardigheden. Samen met de coach en vakdocenten wordt hun voortgang goed in de gaten gehouden. Als een hoger niveau tot de mogelijkheid behoort, dan krijgt een leerling extra uitdaging. Blijkt dat een vak nog lastig is, dan krijgt de leerling extra ondersteuning.

Coaching

Elke leerling heeft een eigen coach. Wekelijks vindt er een individueel gesprek met de coach plaats over de voortgang en het welbevinden. Naast de individuele coaching is er veel aandacht voor groepscoaching binnen de basisgroepen. Met de basisgroep starten de leerlingen, samen met hun klas, de week of de dag. Centraal staan hierbij leren studeren, leren leven en leren kiezen.

Leerwerktrajecten

Het Lauwers College in Kollum en Grijpskerk kennen leerwerktrajecten, bedoeld voor leerlingen die veel moeite hebben met theorie en gemakkelijker leren in de praktijk. Zij volgen in het derde en vierde jaar alleen nog maar praktijklessen, het vak Nederlands en lessen in maatschappelijke vorming. Deze lessen zijn verdeeld over drie dagen per week. De andere twee dagen zijn de leerlingen in een bedrijf aanwezig waar ze leeropdrachten krijgen. Met het diploma (vmbo-basisberoepsgerichte leerweg) kunnen ze doorstromen naar het mbo, niveau 2.

Burgerschapvorming

Bij Lauwers College Grijpskerk wordt veel aandacht besteed aan burgerschapvorming. Leerlingen leren om actief mee te doen aan de samenleving en hier een positieve bijdrage aan te leveren. In Grijpskerk is er een doorlopende leerlijn voor burgerschap ontwikkeld. Dit betekent dat er bij diverse vakken aandacht besteed wordt aan burgerschapvorming. Daarnaast worden er onder andere maatschappelijke stages, themaweken en speciale dagen georganiseerd.

Kleinschaligheid en alle niveaus onder een dak

Het Lauwers College Grijpskerk is een kleinschalige school. Door deze kleinschaligheid, voelt dit voor leerlingen en collega's veilig en overzichtelijk. Wij bieden alle niveaus aan op school en deze leerlingen ontmoeten elkaar in hetzelfde gebouw. Door de kleinschaligheid en goede coaching kennen en zien wij onze leerlingen. Er hangt een gemoedelijke en open sfeer in Grijpskerk.



6.3 Lauwers College Kollum

Lauwers College Kollum is een school voor vmbo basisberoepsgerichte en kaderberoepsgerichte leerweg en de vakmavo (tl). In Kollum bieden wij GO! Onderwijs aan. GO! Staat voor gepersonaliseerd onderwijs. Alles draait om de leerling. We geloven dat elk kind uniek is. Wij zorgen ervoor dat de leerling precies krijgt wat het nodig heeft om te groeien en te bloeien.

Hoe doen we dat? Bij elk vak werkt de leerling op zijn of haar eigen niveau. Geen one-size-fits-all benadering. We zorgen ervoor dat elke leerling uitgedaagd wordt op een manier die past bij zijn of haar individuele capaciteiten en leerstijl.

We hebben een uniek systeem van persoonlijke coaching. Elke leerling heeft een eigen persoonlijke coach die nauw betrokken is bij het leerproces. Deze coach staat altijd klaar om de leerling te begeleiden en te ondersteunen op zijn of haar educatieve reis. Of het nu gaat om hulp bij het stellen van doelen, het aanpakken van uitdagingen of het ontdekken van interesses, de persoonlijke coach is er om de leerling te helpen slagen. Bij het Lauwers College Kollum geloven we in de kracht van individuele aandacht en begeleiding. We willen dat de leerling zich gewaardeerd voelt, gemotiveerd is en vol vertrouwen stappen zet in zijn of haar onderwijs. Samen creëren we een omgeving waarin de leerling kan groeien, bloeien en zijn of haar volledige potentieel kan bereiken.

Opleidingsaanbod

Lauwers College Kollum biedt de volgende leerwegen aan:

- Basisberoepsgerichte leerweg
- Kaderberoepsgerichte leerweg
- Mavo (vakbekwaam)

Vmbo basisberoepsgerichte leerweg

De basisberoepsgerichte leerweg is bedoeld voor praktisch ingestelde jongeren. Aan de hand van praktische vakken ontdekken leerlingen wat ze leuk vinden en waar ze goed in zijn. Deze leerweg duurt vier jaar. In leerjaar 3 kiest iedere leerling een profiel. Bij het Lauwers College in Kollum kunnen leerlingen uit vier profielen kiezen:

- Bouwen, Wonen & Interieur (BWI)
- Produceren, Installeren & Energie (PIE)
- Sport, Dienstverlening & Producten (SD&P)
- Zorg & Welzijn (Z&W)

Het examen bestaat uit vier algemene vakken en een beroepsgericht profielvak. Met dit diploma kunnen leerlingen doorstromen naar het mbo, niveau 2.

Vmbo kaderberoepsgerichte leerweg

De kaderberoepsgerichte leerweg lijkt op de basisberoepsgerichte leerweg. Het is bedoeld voor jongeren die theoretische kennis opdoen door praktisch bezig te zijn. De leerweg duurt vier jaar. In leerjaar 3 kiest iedere leerling een profiel. Bij het Lauwers College in Kollum kunnen leerlingen uit vier profielen kiezen:

- Bouwen, Wonen & Interieur (BWI)
- Produceren, Installeren & Energie (PIE)
- Sport, Dienstverlening & Producten (SD&P)
- Zorg & Welzijn (Z&W)

Het examen bestaat uit vier algemene vakken en één beroepsgericht profielvak. Met dit diploma kunnen leerlingen doorstromen naar het mbo, niveau 3 en 4.

Mavo (vakbekwaam)

De mavo is geschikt voor leerlingen die eerder theoretisch dan praktisch zijn ingesteld. De mavo in Kollum is net even anders. In Kollum kunnen leerlingen een beroepsgericht vak kiezen. Vandaar het woord 'vakbekwaam'. Zo leren ze niet alleen de theorie, maar ook in de praktijk. Voor het beroepsgerichte vak ontvangt de leerling een extra certificaat. In leerjaar 3 kiezen alle leerlingen een profiel. Lauwers College Kollum biedt de volgende profielen aan:

- Techniek
- Economie
- Zorg en Welzijn
- Landbouw

Het examen bestaat uit zes vakken. De meeste leerlingen gaan na het behalen van hun vmbo- of mavodiploma door naar een mbo-opleiding.

Kenmerken Kollum

GO!

Bij Lauwers College Kollum wordt gewerkt met GO!. GO! Staat voor Gepersonaliseerd Onderwijs. Leerlingen leren op hun eigen manier en in hun eigen tempo. Zo krijgt iedere leerling aangeboden wat hij nodig heeft. Naast de verschillende vakken en hun inhoud is er veel aandacht voor het ontwikkelen van vaardigheden. Samen met de coach en vakdocenten wordt hun voortgang goed in de gaten gehouden. Als een hoger niveau tot de mogelijkheden behoort, dan krijgt een leerling extra uitdaging. Blijkt dat een vak nog lastig is, dan krijgt de leerling extra ondersteuning.

Campus Kollum

Het Lauwers College Kollum is gevestigd in de nieuwe Campus Kollum; een modern gebouw met daarin de Bibliotheek, gemeenschapscentrum De Colle, Piter Jelles Impulse Kollum en het Lauwers College.

Switch

Voor leerlingen die het even niet redden in de reguliere klas of extra ondersteuning nodig hebben, is er Switch. Dit is een lokaal waar altijd iemand zit die extra ondersteuning en een luisterend oor kan bieden.

Leerwerktrajecten

Het Lauwers College in Kollum en Grijpskerk hebben leerwerktrajecten, bedoeld voor leerlingen die veel moeite hebben met theorie en gemakkelijker in de praktijk leren. Zij volgen in het derde en vierde jaar alleen nog maar praktijklessen, het vak Nederlands en lessen in maatschappelijke vorming. Deze lessen zijn verdeeld over drie dagen per week. De andere twee dagen zijn de leerlingen in een bedrijf aanwezig waar ze leeropdrachten krijgen. Met het diploma (vmbo-basisberoepsgerichte leerweg) kunnen ze doorstromen naar het mbo, niveau 2.

7. Extra onderwijsactiviteiten Lauwers College

Naar school gaan is meer dan alleen lessen volgen. Leerlingen ontwikkelen zich ook tijdens buitenschoolse activiteiten. Daarom organiseren we regelmatig excursies en nodigen we soms gastsprekers uit. Daarnaast organiseren we activiteiten die de band tussen de leerlingen onderling versterken.

Introductie

Leerlingen die vanuit de basisschool op het Lauwers College komen, hebben in het begin van het eerste schooljaar een introductieperiode om elkaar en de school beter te leren kennen.

Excursies

Op alle scholen organiseren we excursies, soms van één dag, soms van meerdere dagen. De eendaagse excursies hebben altijd te maken met de lesstof van verschillende vakken. We proberen alle leerlingen minimaal één keer per jaar aan een dagexcursie te laten deelnemen. In klas 3 gaan de leerlingen op excursie naar het buitenland. Leerlingen die niet op excursie kunnen, bieden wij op school een alternatief programma aan.

Internationalisering

De scholen van het Lauwers College organiseren jaarlijks diverse internationale activiteiten. Tijdens deze activiteiten leren de leerlingen andere talen spreken en schrijven. Ze maken aan de hand van uitwisselingen en excursies kennis met andere leefgewoontes.

Aandacht voor cultuur

Cultuur geeft kleur aan onze school. Kunst en cultuur leveren een onmisbare bijdrage aan de ontwikkeling van jonge mensen en zijn belangrijke voorwaarden voor succesvol leren. Door kunst en cultuur leer je de wereld beter begrijpen en je blik daarop te verbreden. De kunstvakken tekenen, handvaardigheid, muziek en culturele kunstzinnige vorming leren onze leerlingen:

- beter waar te nemen (bewustzijn);
- wat waargenomen wordt te veranderen (te verfraaien);
- zich als persoon en als collectief cultureel te uiten;
- te communiceren met en over cultuur.

Culturele activiteiten

We willen onze leerlingen verschillende talenten laten zien en leren waarderen, van zowel professionals als medeleerlingen. Dat doen we tijdens talenturen, cultuurweken, kunstvaklessen, maar ook tijdens voorstellingen, in de ontmoeting met gastdocenten, tijdens excursies dichtbij en verder weg, in contacten met de bibliotheek en de muziekschool, enzovoort.

We bieden elk leerjaar ten minste één culturele activiteit aan. Dat kan een theater- of muziekvoorstelling in de klas, in de kantine of in het theater zijn, maar ook een workshop. Elke leerling krijgt een cultuurkaart (CJP-kaart). Met die kaart kan hij korting krijgen in bijvoorbeeld het theater of de bioscoop, net zolang tot de kaart 'op' is. Er staat namelijk een maximaal te besteden bedrag op. Dat bedrag komt deels van het ministerie van OCW en deels van onze school.

Schoolcultuur

We koesteren onze eigen culturele gebruiken op school: onze vieringen voor Kerst en Pasen, onze tradities met schoolfeesten, schooldisco's, het kerstgala, de laatste schooldag, het openbaar muziektentamen, enzovoort. Dit zijn vaak de hoogtepunten in een schoolloopbaan, de momenten die leerlingen zich later zullen herinneren.

Burgerschapsvorming

Burgerschapsvorming heeft het doel jongeren deel te laten nemen aan hun leefomgeving en een bijdrage te leveren aan de samenleving. Wij zien burgerschapsvorming niet alleen als een wettelijke plicht, maar ook als een belangrijk onderdeel van de maatschappelijke en pedagogische opdracht van de school. In elk leerjaar hebben we projecten, culturele activiteiten, stages en leerlingenacties rondom burgerschapsvorming.

Maatschappelijke stage

Deze stage is niet meer verplicht zoals eerder. Toch doen we dit op onze school nog steeds, omdat we het belangrijk vinden. In de maatschappelijke stage doet uw kind vrijwilligerswerk. Dat draagt bij aan zijn of haar sociale ontwikkeling, aan het besef van een gedeelde verantwoordelijkheid voor de samenleving en aan de vorming van normen en waarden. Dat vinden wij van grote waarde. Het past bij onze identiteit en is onderdeel van onze visie. De doelen van de maatschappelijke stage zijn:

- de leerlingen maken actief kennis met aspecten van de samenleving;
- de leerlingen worden gestimuleerd tot actief burgerschap en maatschappelijke betrokkenheid;
- de leerlingen ontdekken het belang van vrijwilligerswerk en interesseren zich hiervoor;
- de leerlingen ontwikkelen hun communicatieve vaardigheden;
- de leerlingen verbeteren hun persoonlijke en sociale omgang;
- en de leerlingen maken kennis met beroepsmogelijkheden in de maatschappelijke sector.

We werken hierin nauw samen met gemeenten en maatschappelijke instellingen.

8. Onderwijsplanning Lauwers College

8.1 Roosters en lessentabellen

Rooster

Op het Lauwers College wordt gewerkt met de roosterapp [SOMtoday](#). De roosters worden gemaakt op basis van de geldende lessentabellen. Gedurende het schooljaar kunnen roosterwijzigingen optreden.

Lessentabel

Iedere school heeft een eigen lessentabel. Op www.lauwerscollege.nl staat de lessentabel per school.

Lestijden

De lestijden verschillen per school. Op www.lauwerscollege.nl staan de lestijden per school.

8.2 Vakanties en vrije dagen

Vakanties en vrije dagen schooljaar 2023-2024

Eerste maandag na zomervakantie*	4 september 2023
Dag van de Leraar/Medewerker*	5 oktober 2023
Herfstvakantie	21 oktober t/m 29 oktober 2023
Kerstvakantie	23 december 2023 t/m 7 januari 2024
Voorjaarsvakantie	17 februari t/m 25 februari 2024
Goede Vrijdag	29 maart 2024
Tweede Paasdag	1 april 2024
Meivakantie	27 april t/m 12 mei 2024
Koningsdag	27 april 2024 (in meivakantie)
Bevrijdingsdag	5 mei 2024 (in meivakantie)
Hemelvaart en dag na hemelvaart	9 mei + 10 mei 2024 (in meivakantie)
Tweede Pinksterdag	20 mei 2024
Laatste dag voor zomervakantie*	19 juli 2024
Zomervakantie	20 juli t/m 1 september 2024

* Deze dagen zijn voor het personeel werkdagen en voor leerlingen vrije dagen

Roostervrije dagen

Lauwers College Buitenpost

7 november 2023
12 maart 2024
15 juli 2024
18 juli 2024

Lauwers College Kollum

22 december 2023
12 maart 2024
18 juli 2024

Lauwers College Grijpskerk

7 november 2023

12 maart 2024

15 juli 2024

18 juli 2024

8.3 Absentie en verlof

Beleid ten aanzien van lesuitval

Bij ziekte van docenten proberen we allereerst de lessen te laten overnemen door onderwijsassistenten of andere beschikbare docenten. Lukt dat niet, dan is er altijd een plek waar leerlingen zelfstandig kunnen werken aan bijvoorbeeld het huiswerk of aan projecten.

Schoolverzuim

Op alle scholen wordt de aan- en afwezigheid van leerlingen dagelijks bijgehouden. Als niet duidelijk is waarom een leerling afwezig is, wordt er contact opgenomen met de ouders. Als een leerling ongeoorloofd afwezig is, worden passende maatregelen genomen. In overleg met de ouders doet het Lauwers College er alles aan om dit te voorkomen. Als met de maatregelen het gewenste resultaat niet wordt behaald, wordt de leerplichtambtenaar op de hoogte gesteld. Het Lauwers College werkt nauw samen met de leerplichtambtenaren van de betreffende gemeenten om schoolverzuim zoveel mogelijk te voorkomen.

Absentie en ziekmelding

Leerlingen die ziek of absent zijn moeten zich voor 9.00 uur 's ochtends melden bij de school. We hebben een registratiesysteem waarin we bijhouden welke leerlingen afwezig zijn of te laat komen in de les. Op www.lauwerscollege.nl leest u precies bij wie leerlingen zich dienen te melden en wat er moet gebeuren, ook als uw kind in de loop van de dag ziek wordt. Is uw kind de dag daarna nog ziek, meld hem of haar dan ook weer vóór 9.00 uur ziek.

Bijzonder verlof

In de Leerplichtwet staat dat kinderen de school moeten bezoeken als er onderwijs wordt gegeven. Leerlingen mogen dus nooit zomaar van school wegblijven. In een aantal gevallen is echter een uitzondering op deze regel mogelijk. Voor de eerste veertien dagen van het schooljaar geldt de wettelijke bepaling dat er geen vrij gegeven mag worden. Controle wordt uitgevoerd door de leerplichtambtenaar van de gemeente. Aanvragen voor bijzonder verlof moeten schriftelijk bij de teamleider van de betreffende school worden gedaan. De afspraken over het aanvragen van verlof én de aanvraagformulieren zijn te downloaden via www.lauwerscollege.nl. Op de website van de [Rijksoverheid](http://www.rijksoverheid.nl) staat meer informatie over de leerplicht en het aanvragen van verlof.

9. Kwaliteit en veiligheid

9.1 Onderwijsresultaten

Het Lauwers College wil leerlingen meer meegeven dan alleen maar kennis. Kwaliteit staat daarbij voorop. De kwaliteit van het onderwijs wordt op diverse manieren gemeten; de resultaten van deze toetsen zijn niet altijd in cijfers uit te drukken. Naast de externe onderzoeken die worden gedaan, toetst Lauwers College ook zelf de kwaliteit van het onderwijs. Op www.scholenopdekaart.nl staat meer informatie over de onderwijskwaliteit, zoals de resultaten van de scholen, de tevredenheid van leerlingen en ouders en het onderwijsbeleid.

In onderstaand schema staan per school en richting de onderwijsresultaten van het Lauwers College voor schooljaar 2022-2023.

Vestiging	Onderwijs positie ten opzichte advies po	norm	Onderbouw snelheid	norm	Niveau	Bovenbouw succes	norm	Eindoordeel
Buitenpost	3,42%	-0,55	98,19%	95,47	vmbo-(g)t	93,25%	86,94%	voldoende
					havo	86,63%	81,40%	voldoende
					vwo	88,95%	81,74%	voldoende
Kollum	7,98%	-10,05	99,46%	95,47	vmbo-b	98,73%	87,75%	voldoende
					vmbo-k	98,06%	86,62%	voldoende
					vmbo-(g)t	84,52%	86,79%	voldoende
Grijpskerk	33,03%	-7,00	98,95%	95,41	vmbo-k	92,59%	86,96%	voldoende
					vmbo-(g)t	86,54%	86,83%	voldoende

Bron: Onderwijsinspectie, onderwijsresultaten 2022-2023

9.2 Onderwijsinspectie

De onderwijsinspectie bepaalt jaarlijks met een risicoanalyse en eventueel met nader onderzoek of er aanwijzingen zijn dat een school onvoldoende kwaliteit levert. De kwaliteit van het onderwijs is bij het Lauwers College op orde. Leerlingen lopen weinig vertraging op in de onderbouwklassen en ook de doorstroom in de klassen richting het examen is goed. De scholen hebben het vertrouwen van de inspectie dat de kwaliteit van het onderwijs op het gewenste niveau is en krijgen daarom basis toezicht.

9.3 Slagingspercentages

In onderstaand schema staan de slagingspercentages per school van 2022-2023.

School	Opleiding	Totaal percentage geslaagd na 1 ^e en 2 ^e tijdvak
Lauwers College Buitenpost	TL	93%
	Havo	83%
	Vwo	84%
Lauwers College Kollum	BB	100%
	KB	94%
	TL	78%
Lauwers College Grijskerk	BB	100%
	KB	100%
	TL	95%

9.4 Onderwijstijd

De scholen bieden een onderwijsprogramma aan dat voldoet aan de wettelijk verplichte onderwijstijd. Dit wordt geborgd via de overzichten geprogrammeerde en gerealiseerde onderwijstijd. De leerlingen krijgen voldoende tijd om te leren wat ze moeten leren en goed voorbereid te zijn op het examen (naar inhoud en niveau).

9.5 Sociale veiligheid

De sfeer op onze school moet goed en veilig zijn. We proberen daarom pesten, discriminatie, geweld en andere vormen van ongepast gedrag zoveel mogelijk te voorkomen. Elk jaar vullen leerlingen een vragenlijst in met betrekking tot tevredenheid en sociale veiligheid. De uitkomsten van deze vragenlijst staat op www.scholenopdekaart.nl. Daarnaast zijn een aantal protocollen opgesteld waarin staat hoe het Lauwers College omgaat met bepaalde situaties. Op www.lauwerscollege.nl staan de beleidsdocumenten en protocollen.

10. Begeleiding en ondersteuning

Het Lauwers College staat voor aandachtige begeleiding van leerlingen in hun studie, keuzeproces en vorming. Leerlingen die dat nodig hebben, krijgen extra begeleiding. De coach/mentor heeft hierin een centrale rol.

10.1 Coaches en mentoren

Elke leerling heeft een eigen coach/mentor. Deze heeft de speciale zorg voor een aantal leerlingen en is het eerste aanspreekpunt voor u, uw kind en docenten. De coach/mentor is op de hoogte van de prestaties en werkhouding van de leerling, besteedt aandacht aan leerlingen die om wat voor reden dan ook studie- of andere problemen hebben, houdt de schoolprestaties van zijn leerlingen in de gaten en onderhoudt het contact met u en uw kind. Andersom hopen we dat u of uw kind contact opneemt met de coach/mentor als er iets is, of als u vragen of opmerkingen hebt.

10.2 Ouderbetrokkenheid

Goed contact met u als ouders is heel belangrijk voor ons. Onze coaches en mentoren zijn voor u en uw kind het eerste aanspreekpunt. Zij zullen contact met u opnemen, maar u kunt hen natuurlijk ook altijd zelf benaderen. We houden jaarlijks verschillende bijeenkomsten:

- informatieavonden waarop u algemene informatie over het leerjaar krijgt en u de coach/mentor kunt spreken;
- voorlichtingsavonden over o.a. schoolonderzoek, profiel-, sector- en leerwegkeuze en vervolgonderwijs;
- spreekmiddagen of -avonden (coach/mentor, teamleider of (leerjaar)coördinator);
- en Leerling-Ouder-Coachgesprekken (LOC).

U kunt daarnaast altijd een afspraak maken met een docent, de coach/mentor, de (leerjaar)coördinator, de teamleider of de directeur. Verder geven we een nieuwsbrief uit voor ouders. Het laatste nieuws vindt u op www.lauwerscollege.nl.

10.3 Vertrouwenspersoon

Wij vinden het belangrijk dat leerlingen, ouders en medewerkers een plek hebben waar zij vertrouwelijk hun ervaringen met ongewenst gedrag en integriteitskwesaties kunnen bespreken. Daarom zijn er op al onze scholen vertrouwenspersonen aanwezig bij wie leerlingen en ouders terecht kunnen met klachten over ongewenst gedrag. De vertrouwenspersoon kijkt samen met hen hoe er, het liefst op informele wijze, een oplossing gevonden kan worden. Als dat niet lukt, zal de vertrouwenspersoon de juiste formele weg wijzen. Zo komt ongewenst gedrag boven tafel en kan het aangepakt worden. Meer informatie over de vertrouwenspersonen kunt u vinden op www.lauwerscollege.nl.

10.4 Ondersteuningscoördinator, anti-pestcoördinator of herstelcoach

De scholen hebben een ondersteuningscoördinator, anti-pestcoördinator of herstelcoach. Deze coördineert het beleid in het kader van het tegengaan van pesten en vormt het aanspreekpunt voor leerlingen en ouders wanneer ze te maken krijgen met pesten. Kijk voor het pestprotocol op www.lauwerscollege.nl.

10.5 Decanen

Naast coaches en mentoren, helpen decanen leerlingen bij belangrijke keuzes. Denk aan de keuze voor een leerroute, vakkenpakket, afdeling, sector of profiel, en uiteindelijk de keuze voor een beroep of vervolgopleiding. Om de juiste keuze te kunnen maken, moeten leerlingen ten eerste goed weten wat ze zelf kunnen en willen. Daar helpt de coach hen bij. Ten tweede moeten ze goed weten wat er allemaal mogelijk is. Daarvoor is de decaan er. De decaan weet welke opleidingen en beroepen er zijn en welke eisen daarvoor gelden (bijvoorbeeld wat betreft vakkenpakketten en cijfers). De decanen helpen ook leerlingen die het moeilijk vinden om een keuze te maken. Coaches, mentoren en decanen werken altijd nauw samen om uw kind goed te begeleiden. Natuurlijk betrekken we u ook bij het keuzeproces. Zo houden we bijvoorbeeld voorlichtingsavonden over beroepen en vervolgopleidingen (soms in samenwerking met oud-leerlingen).

10.6 Jeugdgezondheidszorg

Een belangrijk middel voor het bewaken en bevorderen van een gezonde groei, ontwikkeling en leefstijl van jongeren is het preventief gezondheidsonderzoek. Dit onderzoek wordt uitgevoerd door het team Jeugdgezondheidszorg (JGZ), bestaande uit een schoolarts en een schoolverpleegkundige van GGD Fryslân. Voor meer informatie kan contact opgenomen worden met de school, GGD Fryslân, of GGD Groningen. De contactgegevens staan op www.ggd.nl.

10.7 Verwijsindex

Hulpverleners en scholen werken samen aan de ondersteuning van leerlingen in de 'één kind één plan aanpak'. Om dit mogelijk te maken, koppelen medewerkers van de school in de verwijsindex hun naam aan leerlingen die ondersteuning krijgen op school. Op die manier kunnen betrokken instanties contact met elkaar opnemen en samen een plan opstellen. Ouders en leerlingen worden altijd op de hoogte gebracht als dit gebeurt. Het Lauwers College heeft duidelijke richtlijnen opgesteld wanneer een leerling gekoppeld wordt. Meer informatie staat op www.verwijsindexfryslan.nl.

10.8 Voortgang

Wij houden u op de hoogte van de voortgang van uw kind middels gesprekken, rapporten en het leerlingvolgsysteem.

Voortgangsgesprekken

Op iedere school worden jaarlijks voortgangsgesprekken met leerlingen en ouders gepland. Het aantal verschilt per school. Tijdens deze gesprekken worden de doelen, verwachtingen en resultaten van de leerlingen besproken.

Rapporten/beoordeling

Op al onze scholen wordt gewerkt met digitale cijferverwerking. Leerlingen krijgen een paar keer per jaar een voortgangsrapportage uitgereikt. Het aantal verschilt per school.

Leerlingvolgsysteem

Van iedere leerling worden gegevens bewaard. Denk aan gegevens van de school voor primair onderwijs, testen, verslagen, gesprekken met ouders of rapportvergaderingen. Al deze gegevens samen geven een beeld van de leerling en zijn vastgelegd in het leerlingvolgsysteem (lvs). Het lvs is toegankelijk voor docenten, de decaan en de schoolleiding. Leerlingen ontvangen een toegangscode waarmee ze inzicht kunnen krijgen in de cijfers, aan- en afwezigheid, het rooster en berichten. Ook ouders van leerlingen <18 jaar ontvangen een toegangscode voor het lvs. Als een leerling 18 jaar is geworden, moet de leerling ouders toestemming voor inzage geven.

10.9 Ondersteunings(advies)team

Leerlingen die extra ondersteuning nodig hebben, kunnen op ons rekenen. Het Lauwers College heeft aandacht voor ondersteuning op uiteenlopende terreinen; van dyslexie tot sociaal-emotionele problematiek. Iedere school heeft een eigen ondersteunings(advies)team. Dat bestaat uit medewerkers van de school, de GGD, de consulent passend onderwijs, de leerplichtambtenaar, politie en de gemeente. Het team komt regelmatig bijeen om problemen te helpen voorkomen of op te lossen. Als uw kind wordt besproken in het team, informeert het team u en uw kind daarover.

10.10 Leerlingbegeleiders

Iedere school heeft leerlingbegeleiders die samen het zorgteam vormen. Deze begeleiders worden ingezet ter ondersteuning van het leerproces of als persoonlijk begeleider. Leerlingen met dyslexie krijgen ondersteuning van de dyslexiecoach en leerlingen met dyscalculie van een dyscalculiecoach.

10.11 Ondersteuningsruimte

Bij het Lauwers College in Buitenpost, Kollum en Grijpskerk is een ruimte in de school waar maatwerkondersteuning wordt geboden. Dit is een rustige en prettige ruimte binnen de school waar leerlingen kunnen werken en tot rust kunnen komen in een kleine, huiselijke sfeer. Er is altijd iemand in de ruimte aanwezig. Dit kan de zorgfunctionaris, Time-out medewerker of een pedagogisch medewerker zijn. Daarnaast zijn er onderwijsassistenten en pedagogisch medewerkers aanwezig. Er wordt extra ondersteuning geboden op het gebied van plannen en organiseren van het (school)werk, het leren om te leren en op sociaal emotioneel gebied.

10.12 Jongerenwerk

In Grijpskerk is elke maand een inloopspreekuur van de Schans. Een schoolmaatschappelijk werker en jongeren werker zijn dan aanwezig in de school. Zij kunnen leerlingen helpen als ze met een probleem zitten, even niet lekker in hun vel zitten of gewoon een keer willen kletsen met iemand anders dan een docent of coach over bepaalde zaken. Leerlingen kunnen binnenlopen zonder afspraak of een afspraak met hen inplannen. De coach of de ondersteuningscoördinator kan hierbij helpen.

10.13 Schoolmaatschappelijk werk

Het Zorgadviesteam kan, indien nodig, de hulp invoeren van de schoolmaatschappelijk werker (SMW). De SMW biedt ondersteuning wanneer een leerling problemen ervaart op sociaal-emotioneel gebied. Soms is hulp van andere (jeugd)zorginstellingen nodig. De SMW beschikt over kennis van de sociale kaart, hulpverleningsmogelijkheden en aanmeldingsprocedures en overlegt met het schooladviesteam en ouders welke begeleiding passend is. Bij het Lauwers College in Grijpskerk wordt maandelijks een laagdrempelig spreekuur georganiseerd.

10.14 Expertisecentrum Fierder Onderwijs

Fierder Onderwijs beschikt ook over een eigen expertisecentrum, waarin de hoofd expertisecentrum, orthopedagogen, ambulante begeleider en een psychodiagnostisch medewerker werkzaam zijn. Zij ondersteunen scholen bij ondersteuningsvraagstukken rondom leerlingen.

11. Passend onderwijs

Scholen in een regio zijn samen verantwoordelijk om elke leerling een passende onderwijsplek te bieden. Dit wordt ook wel de zorgplicht genoemd. Daarvoor zijn regionale samenwerkingsverbanden opgericht.

11.1 Samenwerkingsverbanden

Het Lauwers College is aangesloten bij de volgende samenwerkingsverbanden:

Buitenpost: Samenwerkingsverband Zuidoost-Friesland
Grijpskerk: Samenwerkingsverband Groningen Ommelanden
Kollum: Samenwerkingsverband Noordoost-Friesland

Samenwerkingsverbanden voeren een wettelijke opdracht uit: ze moeten zorgen voor een dekkend aanbod aan (onderwijs)ondersteuningsvoorzieningen in de regio, zodat elke leerling die ondersteuning nodig heeft die ook ontvangt. Een samenwerkingsverband heeft daarnaast nog de volgende wettelijke taken:

- Een ondersteuningsplan maken. Hierin legt het samenwerkingsverband vast hoe kinderen die extra ondersteuning nodig hebben een passende plek en passende begeleiding kunnen krijgen. Ook staat hierin welk niveau van basisondersteuning alle scholen in het samenwerkingsverband tenminste bieden;
- Het geld dat vanuit de overheid beschikbaar is voor extra ondersteuning (de ondersteuningsmiddelen) verdelen en toewijzen aan de scholen binnen het samenwerkingsverband;
- Beoordelen of leerlingen toelaatbaar zijn tot het praktijkonderwijs of het speciaal onderwijs;
- Adviseren over de ondersteuning die leerlingen nodig hebben.

Meer informatie over de samenwerkingsverbanden staat op de websites van de samenwerkingsverbanden:

www.swvzofriesland.nl, www.swv-go.nl, www.swvfryslan-noard.nl.

11.2 Schoolondersteuningsprofielen

Iedere school heeft een schoolondersteuningsprofiel (SOP) opgesteld. In dit document staat de (extra) ondersteuning die een school kan bieden. Te denken valt aan:

- ondersteuning bij taal en rekenen;
- faalangreductietraining;
- sociaal-emotionele begeleiding;
- of training sociale vaardigheden.

Klik op één van onderstaande links om het SOP van de betreffende school te bekijken.

[SOP Buitenpost](#)

[SOP Grijpskerk](#)

[SOP Kollum](#)

12. Studiemateriaal Lauwers College

Laptop

Op alle scholen van het Lauwers College wordt vanaf schooljaar 2023-2024 in klas 1 gewerkt met een laptop en in de hogere leerjaren nog met een chromebook. Voor aanvang van leerjaar 1 krijgen leerlingen en ouders de mogelijkheid om een laptop aan te schaffen. We kiezen bewust voor een mix van boeken én digitaal materiaal. De laptop wordt gebruikt ter ondersteuning van het leerproces en als aanvulling op de boeken. Alle nieuwe leerlingen krijgen een gebruikersnaam en wachtwoord om computergebruik mogelijk te maken. Daarnaast hebben alle leerlingen kosteloos de beschikking over Office365. Meer informatie over onderwijs met behulp van een laptop staat op www.lauwerscollege.nl.

Schoolboeken

Leerlingen krijgen boeken 'gratis' in bruikleen van de school en moeten ze aan het eind van het schooljaar (of bij vroegtijdig verlaten van de school) weer inleveren. Het is wel belangrijk dat de boeken met zorg worden behandeld. Het kaften van de boeken is dan ook verplicht. Het Lauwers College vraagt geen waarborgsom voor boeken. De in- en uitlevering van boeken is uitbesteed aan VanDijk. Aantoonbare schade of vermissing wordt door VanDijk in rekening gebracht.

Schoolbenodigdheden

De schoolbenodigdheden, zoals een schooltas, agenda en geodriehoek verschillen per opleiding. Ouders en leerlingen worden hierover geïnformeerd door de school. Deze schoolbenodigdheden vallen onder categorie 2 van de schoolkosten, gedefinieerd door het Ministerie van OCW. Oftewel: deze schoolkosten zijn voor de ouders en leerlingen. Zie hiervoor ook de uitleg in hoofdstuk 13: Schoolkosten en vrijwillige ouderbijdrage. Een aantal schoolbenodigdheden, zoals de rekenmachine en een woordenboek, worden adviezen voor gegeven.

Rekenmachine

Alle leerlingen hebben vanaf klas 1 een rekenmachine nodig. Via VanDijk of een lokale leverancier kan een rekenmachine worden aangeschaft. Het Lauwers College heeft gekozen voor de Casio FX-82 EX, omdat deze rekenmachine alle functies bezit die leerlingen nodig hebben. Leerlingen van de bovenbouw havo/vwo hebben naast deze rekenmachine, voor het vak wiskunde een grafische rekenmachine nodig. Het Lauwers College heeft gekozen voor type Casio FX-CG50.

Woordenboek

Leerlingen die in de bovenbouw het vak Latijn volgen, wordt aangeraden een woordenboek Latijn/Nederlands aan te schaffen. De voorkeur wordt gegeven aan het vertaalwoordenboek Latijn/Nederlands van H. Pinkster (ISBN 9789089641229).

Kleding

Bij het vak lichamelijke opvoeding dienen leerlingen sportkleding en geschikte sportschoenen (voor binnen en buiten) te dragen. Daarnaast vragen we van leerlingen in de bovenbouw (Grijpskerk en Kollum) om vakkleding aan te schaffen. Enerzijds vanwege veiligheid, anderzijds vanwege de beroepshouding.

Gereedschap

Leerlingen die kiezen voor het profiel Bouw, wonen en Interieur (BWI) of Produceren, Installeren en Energie (PIE), dienen een gereedschapskist met gereedschap en vakkleding aan te schaffen.

Kluisje

Om te voorkomen dat eigendommen van leerlingen zoekraken, krijgen alle leerlingen aan het begin van het jaar een kluisje toegewezen. Hieraan zijn geen kosten voor de ouders verbonden. De scholen werken met digitale kluisjes in combinatie met de schoolpas.

Schoolpas

Alle leerlingen ontvangen een schoolpas. Deze schoolpas kan de leerling gebruiken om een kluisje te openen, te kopiëren en printen en om boeken te lenen bij de mediatheek. Via speciale zuilen op de scholen, kan tegoed op de pas worden gezet. Bij beschadiging van de schoolpas of het opnieuw verstrekken van een schoolpas, door bijvoorbeeld zoekraken, wordt € 7,50 in rekening gebracht.





13. Schoolkosten en vrijwillige ouderbijdrage

Het volgen van onderwijs op het Lauwers College is zoals de wet voorschrijft kosteloos. Dit betekent dat ouders niet hoeven te betalen voor het reguliere onderwijs en voor de schoolboeken en/of leermiddelen (zie categorie 1 in onderstaande tabel).

Ouders hebben wel te maken met schoolkosten. Dan gaat het om aanschaf van persoonsgebonden materiaal zoals bijvoorbeeld schriften, praktijkkleding, gereedschap etc. (zie categorie 2 in onderstaande tabel).

Daarnaast vraagt school om een laptop aan te schaffen. Dit is geen verplichting (zie categorie 3 in onderstaande tabel). Met ouders die geen laptop aan kunnen schaffen of vanuit principiële redenen niet aan willen schaffen, worden afspraken gemaakt. Het is mogelijk een eigen laptop mee te nemen, mits deze voldoet aan de daarvoor opgestelde specificaties.

Als school ontvangen wij niet voldoende middelen om het aansprekende onderwijs dat wij onze leerlingen willen bieden ook te kunnen betalen. Daarom vragen we een vrijwillige ouderbijdrage (zie categorie 4 in onderstaande tabel). Omdat dit een vrijwillige ouderbijdrage betreft worden leerlingen nooit om financiële redenen uitgesloten van activiteiten. De vrijwillige ouderbijdrage bestaat uit een algemeen gedeelte voor alle scholen en een deel voor de schoolspecifieke zaken.

ER ZIJN VIER SOORTEN SCHOOLKOSTEN	
 <p>CATEGORIE 1 <i>Kosten voor school</i></p>	<p>Het gaat om lesmateriaal dat een leerling in een specifiek jaar nodig heeft. Een aantal voorbeelden hiervan zijn: • leerboeken • werkboeken • project-boeken en tabellenboeken • BINAS • examentrainingen en examenbundels • eigen leermateriaal van de school en bijbehorende cd's en dvd's en gelicentieerd digitaal lesmateriaal</p>
 <p>CATEGORIE 2 <i>Kosten voor ouders</i></p>	<p>Het gaat hierbij om kosten voor voorgeschreven persoonsgebonden materiaal dat langer dan een jaar mee gaat. Een aantal voorbeelden hiervan zijn: • atlas • woordenboek • agenda • rekenmachine • schrift, multimap, pennen en dergelijke • gereedschap • sportkleding • praktijkkleding</p>
 <p>CATEGORIE 3 <i>Scholen kunnen ouders vragen een laptop of tablet aan te schaffen. Als ouders dit niet doen, moet de school voor een volwaardig alternatief zorgen</i></p>	<p>Het gaat hierbij om elektronische informatiedragers. Een aantal voorbeelden hiervan zijn: laptop/tablet</p>
 <p>CATEGORIE 4 <i>Scholen kunnen ouders een vrijwillige ouderbijdrage vragen voor extra activiteiten. Als ouders deze bijdrage niet voldoen, dan mag de school een leerling niet uitsluiten van deelname en ook geen kostenloos alternatief bieden.</i></p>	<p>Het gaat hierbij om extra activiteiten buiten het verplichte onderwijsprogramma, georganiseerd door het bevoegd gezag. Een aantal voorbeelden hiervan zijn: • excursies • introductiekamp • kerstviering • bijles, huiswerkbegeleiding en examentraining • langdurige extra-curriculaire activiteiten zoals tweetalig onderwijs</p>

Tabel 1: schoolkosten, ministerie van OCW

De praktische uitwerking van de schoolkosten voor ouders en de vrijwillige ouderbijdrage worden verder toegelicht. In hoofdstuk 13.2 vindt u informatie over de online betaalomgeving en in hoofdstuk 13.3 over de tegemoetkoming in schoolkosten.

13.1 Schoolkosten voor ouders (categorie 2)

Schoolkosten voor ouders zijn kosten die voor rekening komen van de ouders. Hierbij gaat het om kosten van persoonsgebonden materiaal zoals bijvoorbeeld een agenda en schriften. Maar ook sportkleding, praktijkkleding en gereedschap. Praktijkkleding en gereedschap kan via de school worden aangeschaft. Indien de ouders niet in staat is om deze kosten te betalen dan kan er contact met de school opgenomen worden. De school zorgt dan voor een passende oplossing waarbij de leerling te allen tijde volledig aan het onderwijs kan deelnemen. Niet betaald gereedschap en/of praktijkkleding blijft eigendom van de school en dient op verzoek van de school aan het einde van de opleidingsperiode weer te worden ingeleverd.

Laptops (categorie 3)

De maatschappij digitaliseert. Deze digitalisering geeft kansen, beweging en uitdagingen voor het onderwijs. Wij willen onderwijs verzorgen dat aansluit bij onze leerlingen en de wereld waarin onze leerlingen opgroeien. Daarom maken we in ons onderwijs gebruik van een laptop. Wij kiezen daarbij bewust voor een mix van boeken en digitaal materiaal. Een laptop wordt gebruikt ter ondersteuning in de klas en buiten de klas, als aanvulling op de lessen en in toenemende mate voor gepersonaliseerd leren. Dit biedt flexibiliteit, maakt onderwijs op maat mogelijk en lessen afwisselender en mogelijk effectiever.

Op alle scholen van het Lauwers College wordt gewerkt met een laptop. Voor aanvang van leerjaar 1 vragen we ouders een laptop aan te schaffen. De school garandeert dat de gevraagde aanschaf van een laptop geen belemmering is voor het volgen van het onderwijs op school. Dat wil zeggen dat met ouders die geen laptop kunnen of om principiële bezwaren willen aanschaffen, afspraken worden gemaakt. Bijvoorbeeld over het in bruikleen nemen van een laptop.

Ouders kunnen een laptop aanschaffen via Studywise. Het Lauwers College heeft een samenwerking met Studywise. Daardoor kunnen ouders voordelig een laptop aanschaffen. Dat kan via de webshop [Lauwers College – Studywise](#). In het welkomstpakket van de leerling vindt u alle informatie over (het aanschaffen van) de laptop.

Uiteraard is het ook mogelijk een eigen laptop mee te nemen, mits deze voldoet aan de daarvoor opgestelde specificaties. Deze specificaties staan in de brief naar de ouders voor aanvang van het eerste leerjaar van de leerling.

Vrijwillige ouderbijdrage (categorie 4)

Onder de algemeen vrijwillige ouderbijdrage vallen de kosten voor alle extra activiteiten of programma's buiten het verplichte lesprogramma om die door school worden georganiseerd of in opdracht van school worden georganiseerd. Dit is een vrijwillige bijdrage. Leerlingen mogen altijd aan deze extra activiteiten of programma's meedoen. Als school ontvangen wij echter niet voldoende middelen om het aansprekende onderwijs dat wij onze leerlingen willen bieden ook te kunnen betalen. Wij vragen daarom van de ouders een vrijwillige bijdrage.

Algemeen gedeelte vrijwillige ouderbijdrage (alle scholen)

De algemene vrijwillige ouderbijdrage is voor alle scholen van het Lauwers College € 50,00 per leerling. De bijdrage wordt gebruikt voor betaling van bijvoorbeeld identiteit en sport- en culturele activiteiten. De identiteitsbijdrage wordt gevraagd om de kosten te kunnen dekken die gemoeid zijn met de organisatie van kerst- en paasvieringen, materiaal voor lessen Godsdienst en andere zaken die voortvloeien uit het Christelijk karakter van de school. De sport- en culturele activiteiten zijn activiteiten op het gebied van sport en cultuur en betreft o.a. sportevenementen, thema- en projectdagen, Sinterklaas- en kersttoernooien. Maar ook dient de bijdrage voor gebruik van de bibliotheek en mediatheek (aanschaf en onderhoud van de boeken, materialen en abonnementen), reproperechten e.d.

De inventarisatie en inning hiervan vindt plaats via het digitale platform WIS Collect^[1]. De bijdrage is vrijwillig.

U kunt het bedrag naar beneden bijstellen, maar een hogere bijdrage is ook welkom.

Schoolspecifiek gedeelte vrijwillige ouderbijdrage

Deze kosten worden gesplitst in kosten welke horen bij de gekozen opleiding en kosten voor excursies en/of activiteiten. Leerlingen zullen nooit om financiële redenen worden uitgesloten van het volgen van onderwijs en van het meedoen aan extra activiteiten en excursies.

Opleidingskosten

Deze kosten zijn afhankelijk van de gekozen opleiding en keuzevakken. Het betreft hier bijvoorbeeld de kosten voor werkstukken voor technische vakken die door leerlingen mee naar huis genomen kunnen worden en een vrijwillige bijdrage in de kosten van materialen.

NB. De kosten voor het aanschaffen van praktijkkleding en gereedschap zijn niet vrijwillig. Deze kosten vallen onder categorie 2 en zijn voor rekening van de ouders. Zie hiervoor het genoemde bij punt 1.

Excursies en andere activiteiten

De school organiseert excursies en activiteiten om het onderwijsprogramma te verlevendigen, het groepsverband te verstevigen en om leerlingen extra te motiveren. Dit aanbod kan per opleiding verschillen. De facturering hiervoor gebeurt via het digitale platform WIS Collect.

Ouders ontvangen in de loop van het schooljaar afzonderlijk bericht van de school over excursies en activiteiten die gehouden worden. De kosten voor deze excursies en activiteiten zijn vrijwillig wat betekent dat leerlingen niet worden uitgesloten vanwege financiële redenen of keuzes.

Een overzicht met toelichting van de schoolkosten per school staat op www.lauwerscollege.nl.

¹¹ Ouders of deelnemer(s) kunnen via WIS Collect de gepersonaliseerde factuur (excursies, vrijwillige bijdrage) afronden en betalen via iDEAL. WIS Collect geeft een heldere verantwoording van de gefactureerde schoolkosten aan de ouders.

13.2 Online betaalomgeving

Voor de inning van de vrijwillige bijdragen, verstrekkingen in de opleidingskosten en excursies en (andere) activiteiten maakt het Lauwers College gebruik van de online omgeving WIS Collect. Zo kunnen ouders facturen altijd online inzien en betalen via iDEAL. Voor het Lauwers College wordt met WIS Collect het administratieve proces efficiënter en kunnen ouders eerder geholpen worden bij eventuele vragen.

Ouders ontvangen op het bij het Lauwers College bekende e-mailadres een link naar de persoonlijke WIS Collect omgeving. Hierin kan digitaal worden gekozen voor de vrijwillige ouderbijdragen en/of verstrekkingen. Vervolgens wordt er automatisch een factuur gegenereerd die ouders kunnen betalen. Wanneer de administratie een factuur heeft klaargezet in WIS Collect, ontvangen ouders een e-mail. Deze e-mail is voorzien van een beveiligde betaallink. Door op deze link te klikken, zijn ouders direct ingelogd in hun persoonlijke betaalomgeving. Voor vragen kan altijd contact opgenomen worden met de financiële administratie per e-mail schoolkosten@fierderonderwijs.nl.

13.3 Tegemoetkoming schoolkosten

Er zijn regelingen om huishoudens met een laag inkomen tegemoet te komen in de schoolkosten. Ouders met een aantoonbaar inkomen beneden 120% van het bijstandsniveau kunnen een beroep doen op de Stichting Leergeld. Deze stichting probeert te voorkomen dat kinderen in een sociaal isolement terechtkomen.

Wilt u in aanmerking komen voor financiële steun, dan moet u zich zelf aanmelden bij de Stichting Leergeld. Dit kan de school niet voor u doen. Een aanvraag kan worden gedaan via diverse aanvraagportalen: www.leergeld.nl of www.samenvoorallekinderen.nl of www.kindpakket.nl.

Een aanvraag voor een vergoeding via de stichting leergeld kunt u indienen via: www.leergeld.nl. U wordt dan gevraagd om alleen de 4 cijfers van uw postcode in te vullen waarna u wordt verwezen naar de betreffende regionale afdeling van de stichting Leergeld.

Bepaalde ouders komen in aanmerking voor een extra tegemoetkoming in de kosten voor kinderen tot 18 jaar, dit wordt het Kindgebonden Budget genoemd. Het Kindgebonden budget bestaat naast de kinderbijslag. Ouders die voor het Kindgebonden Budget in aanmerking komen, krijgen vanzelf bericht van de Belastingdienst. De Belastingdienst betaalt het Kindgebonden Budget uit. Meer informatie staat op www.belastingdienst.nl.

Mocht u hulp nodig hebben, dan kunt u dit desgewenst bij de mentor of coach van uw kind aangeven, of neem per e-mail contact op met de financiële administratie: schoolkosten@fierderonderwijs.nl.

13.4 Sponsoring

De mogelijkheden voor sponsoring door het Lauwers College zijn beperkt en richten zich vooral op culturele activiteiten, internationale uitwisselingsprojecten en de beroepsgerichte vakken binnen de school. De school volgt bij sponsoring de richtlijnen die zijn opgenomen in het convenant sponsoring van het ministerie van OCW. In de regio zijn er beperkte mogelijkheden voor sponsoring. De school staat hiervoor open, mits aan de volgende voorwaarden wordt voldaan:

- sponsoring moet verenigbaar zijn met de pedagogische en onderwijskundige doelstelling van de school;
- sponsoring mag niet de objectiviteit en de onafhankelijkheid van het onderwijs, de school en de daarbij betrokkenen in gevaar brengen;
- sponsoring mag het leerprogramma en de leerinhouden niet beïnvloeden;
- sponsoring mag geen verplichtingen met zich meebrengen die voor het Lauwers College het algemeen toegankelijke karakter van haar onderwijs en andere doelstellingen in gevaar brengen.

Voor beslissingen inzake sponsoring is instemming van de medezeggenschapsraad vereist.

14. Verzekeringen en aansprakelijkheid

14.1 Schoolongevallenverzekering

Op grond van de ongevallenverzekering is iedereen die betrokken is bij schoolactiviteiten (leerlingen, personeel en vrijwilligers) verzekerd. De verzekering geeft recht op (beperkte) uitkering wanneer een ongeval tot blijvende invaliditeit leidt. Ook zijn de geneeskundige en tandheeskundige kosten voor een deel meeverzekerd, voor zover de eigen verzekering geen dekking biedt. Materiële schade (zoals een kapotte bril of fiets) valt niet onder de dekking. Deze verzekering is van kracht tijdens de schooluren en tijdens het van huis naar school en omgekeerd gaan, maar maximaal een uur voor en na schooltijd. De verzekering is eveneens van kracht voor alle activiteiten die onder verantwoordelijkheid van de school plaatsvinden buiten de reguliere schooltijden.

14.2 Aansprakelijkheid en schade

Tijdens een schooljaar gebeurt het soms dat er schade wordt toegebracht aan eigendommen van de school of van een medeleerling. Als deze schade opzettelijk of door onvoorzichtigheid wordt aangericht, moet deze betaald worden. Kinderen van veertien jaar of ouder zijn persoonlijk aansprakelijk als zij schade aan derden toebrengen. Kinderen jonger dan veertien kunnen zelf niet aansprakelijk worden gesteld voor schade aan derden. Ouders zijn dan aansprakelijk. Het is voor ouders van belang dat zij een aansprakelijkheidsverzekering voor particulieren hebben afgesloten. De meeste verzekeringen dekken ook de aansprakelijkheid van de inwonende kinderen.

Het kan ook voorkomen dat "de school" schade veroorzaakt en dus aansprakelijk is. Het Lauwers College heeft daartoe een verzekering afgesloten. Het gaat daarbij om verwijtbare schade. De school is niet aansprakelijk voor vermissing of vernieling van eigendommen van leerlingen door medeleerlingen of anderen.

14.3 Reisverzekering

Lauwers College heeft een doorlopende reisverzekering afgesloten voor buitenlandse schoolreizen. Hierbij worden waar nodig vergoedingen verstrekt (tot een bepaald maximum) bij verlies, diefstal van of schade aan eigendommen.

15. Reglementen, procedures en protocollen

15.1 Reglementen en protocollen

Leerlingenstatuut

Een leerlingenstatuut is een overzicht van de rechten en plichten van een leerling en is in overleg met een vertegenwoordiging van leerlingen gemaakt. Het verschaft duidelijkheid over de rechtspositie van leerlingen. Het leerlingenstatuut staat op www.lauwerscollege.nl

Beleid 18+

Volgens de wet is iemand die 18 jaar is meerderjarig en zelf bevoegd tot handelen. De betreffende leerling kan dan allerlei zaken, die voorheen door ouders gedaan werden (zoals rapporten tekenen en vrij vragen), voortaan zelf doen. Naast die rechten zijn er ook de plichten om bijdragen die voorheen door ouders betaald werden, nu zelf te betalen. De school houdt zich aan de wettelijke regel van zelfstandigheid wat betreft rechten en plichten van deze meerderjarige leerlingen. Wil een leerling liever verder gaan op de oude voet (waarbij ouders de schoolzaken voor de leerling regelen), dan kan dat ook. Is dat laatste het geval moet de leerling dat aan school laten weten door middel van een standaardbrief, die door de ouders moet worden ondertekend. Deze brief wordt een maand voordat de leerling 18 jaar wordt verzonden. De verklaring blijft gedurende de rest van de schoolperiode van kracht.

Programma van toetsing en examenreglement

In het Programma van Toetsing (PT) staat alle informatie over de toetsing in de onderbouw. In het Programma van Toetsing en Afsluiting (PTA) worden alle regels en afspraken rondom toetsing voor de bovenbouw geregeld. Denk aan: een overzicht van de leerstof voor het schoolexamen voor elk vak, uitslagregels, aanwijzingen voor het afleggen van tentamens en examens, enzovoort. Meer informatie over het PTA en examenreglement staat op www.lauwerscollege.nl.

Regeling Toetsing en Bevordering

De schoolresultaten kunnen aanleiding zijn om over te stappen naar een ander onderwijstype. Dat gaat altijd in overleg. U en uw kind praten erover met de coach/mentor en mogelijk met de (leerjaar)coördinator, teamleider of de decaan. In de regeling 'Toelating en Bevordering' kunt u nalezen aan welke voorwaarden leerlingen moeten voldoen voor elk schooltype. De regeling staat op www.lauwerscollege.nl.

Bevorderingsnormen

Voor het overgaan naar een volgend leerjaar gelden bevorderingsnormen. De bevorderingsnormen van het Lauwers College staan op www.lauwerscollege.nl.

Protocol social media

Social media is de verzamelnaam voor online platforms waar de gebruikers, zonder of met minimale tussenkomst van een professionele redactie, de inhoud verzorgen. Onder de noemer sociale media vallen onder andere weblogs of blogs, WhatsApp, videosites als YouTube en sociale netwerken als Facebook, Twitter, LinkedIn, Snapchat, TikTok en Instagram. Via deze media worden verhalen, kennis, ervaringen en beeld en/of geluidmateriaal gedeeld. Lauwers College vindt het noodzakelijk dat haar medewerkers, leerlingen, ouders en andere betrokken verantwoord omgaan met sociale media en heeft een protocol opgesteld om iedereen die bij het Lauwers College betrokken is of zich daarbij betrokken voelt daarvoor richtlijnen te geven. Het protocol Social Media staat op www.lauwerscollege.nl.

Klachtenregeling

Als u of uw kind een klacht hebt, kunt u in eerste instantie terecht bij de coach/mentor, de desbetreffende docent of de teamleider. Leidt dat overleg niet tot een goede oplossing voor u, dan kunt u zich wenden tot de directie van de school. U kunt hiervoor contact leggen met de directeur van de betreffende school of één van de vertrouwenspersonen. Mocht dit niet leiden tot een oplossing, dan kan een beroep gedaan worden op de Geschillencommissie Bijzonder Onderwijs (GCBO). U kunt daar een klacht indienen over gedrag en beslissingen (of het nalaten daarvan) van het bevoegd gezag en de medewerkers. Doel van deze commissie is een zorgvuldige behandeling van klachten, in het belang van betrokkenen en van de school (een veilig schoolklimaat). Klachten kunnen bijvoorbeeld gaan over de begeleiding of beoordeling van leerlingen, toepassing van strafmaatregelen, de inrichting van de schoolorganisatie, seksuele intimidatie, discriminerend gedrag, agressie, geweld en pesten. Onze Klachtenregeling vindt u op www.lauwerscollege.nl.

Als de klacht niet of niet naar tevredenheid wordt opgelost, kunnen leerlingen een beroep doen op de landelijke klachtenregeling. Meer informatie hierover vindt u op onze website. Daar vindt u ook de regelingen '[Melding misstanden](#)' en '[Integriteitscode](#)'.

Protocol schorsing of verwijdering

Een leerling die bij herhaling de algemene en/of de op de school geldende schoolregels overtreedt of zich schuldig maakt aan ernstig wangedrag dat de veiligheid van leerlingen of personeel, dan wel een ongestoorde voortgang van het onderwijs in gevaar brengt, kan (eventueel op voorstel van de teamleider) door de directeur worden geschorst. Meerdere schorsingen kunnen leiden tot definitieve verwijdering van de school. Het besluit tot schorsing wordt schriftelijk aan de leerling en in geval van minderjarigheid aan zijn ouders meegedeeld. Indien een leerling langer dan een dag geschorst wordt, meldt de school dit bij de inspectie met opgave van redenen. Een leerling wordt maximaal voor een week geschorst, tenzij het een schorsing betreft tijdens een procedure tot verwijdering. Voordat de dagelijks bestuurder een leerling definitief van school verwijdert, worden de ouders gehoord. Indien een leerling van school wordt verwijderd, heeft de school de plicht een plek te verzorgen waar de betrokken leerling verder onderwijs zal gaan volgen. Tijdens de procedure kan een leerling worden geschorst. Het protocol 'Schorsing en verwijdering' staat op www.lauwerscollege.nl.

15.2 Privacy

Het Lauwers College gaat zorgvuldig om met de privacy van haar leerlingen. Voor het geven van onderwijs, het begeleiden van leerlingen en de vastlegging daarvan in de administratie van school, worden er gegevens over en van leerlingen vastgelegd. Deze gegevens worden persoonsgegevens genoemd.

Privacyverklaring

Het vastleggen en gebruik van deze persoonsgegevens wordt beperkt tot alleen die informatie die strikt noodzakelijk is voor het onderwijs en de begeleiding. Deze gegevens worden beveiligd opgeslagen en de toegang daartoe is beperkt.

Het Lauwers College maakt ook gebruik van digitaal lesmateriaal. De leveranciers van dit materiaal ontvangen een beperkt aantal leerlinggegevens. Daarnaast zijn duidelijke afspraken met leveranciers gemaakt over het gebruik van persoonsgegevens om misbruik te voorkomen. Leerlinggegevens worden enkel gedeeld met andere organisaties als ouders daar toestemming voor hebben geven, tenzij uitwisseling verplicht is volgens de wet. In de privacyverklaring van het Lauwers College staat onder meer hoe Lauwers College omgaat met persoonsgegevens en de beveiliging ervan.

De privacyverklaring staat op www.lauwerscollege.nl. Daarnaast deelt het Lauwers College soms persoonsgegevens met andere organisaties binnen de EU. Voorbeelden zijn het Samenwerkingsverband passend onderwijs (SWV), de leerplichtambtenaar, de instellingsaccountant, de Inspectie van het Onderwijs, de gemeente en het ministerie van OCW (DUO) of scholen binnen een samenwerkingsverband. In veel gevallen is het Lauwers College wettelijk verplicht om persoonsgegevens met deze organisaties te delen of is er een samenwerkingsovereenkomst afgesloten. In deze overeenkomst staat beschreven hoe de gegevensbescherming is geregeld m.b.t. de leerlingen, ouders en personeelsleden van de andere school.

Functionaris gegevensbescherming

Elke school moet een Functionaris Gegevensbescherming (FG) hebben. Het Lauwers College heeft dit binnen de Fricolore-groep opgepakt, samen met de Lumen Group. De FG begeleidt onze school bij de verdere uitwerking van de wet- en regelgeving met betrekking tot beveiliging persoonsgegevens. De FG heeft een onafhankelijke positie en kan de school aanwijzingen geven als er niet zorgvuldig wordt omgegaan met persoonsgegevens. Vragen, tips of klachten kunt u indienen via www.lumengroup.nl of fg@lumengroup.nl.

Toestemmingsverklaring AVG

Om persoonsgegevens van leerlingen te gebruiken, moet het Lauwers College toestemming vragen van ouders (tot 16 jaar) en ouders en leerlingen (vanaf 16 jaar). Dit wordt gedaan via een digitale registratiemodule. Iedere ouder van een leerling tot 16 jaar en leerling vanaf 16 jaar ontvangt een link naar deze module. De module bestaat uit vragen gericht op het gebruik van persoonsgegevens anders dan noodzakelijk voor het onderwijs en de begeleiding, zoals het gebruik van foto's of publicatie van namen. Zonder deze toestemming mogen persoonsgegevens niet gebruikt worden. Door het gebruik van een online registratie kunnen ouders en/of leerlingen de toestemming altijd eenvoudig inzien en altijd aanpassen.

15.3 Omgang en gedrag

School en veiligheid

Wij informeren iedere leerling over de schoolregels op zijn of haar school. U kunt de schoolregels en het reglementen nalezen op de website. De belangrijkste gedragsregel is dat leerlingen zich positief opstellen. Dat verwachten we ook van ons personeel en van u als ouders. Met de keuze voor het Lauwers College geven u en uw kind aan dat u onze gedragsregels onderschrijft. De richtlijnen en regels staan in het handboek 'School en Veiligheid' op www.lauwerscollege.nl.

Protocol pesten

Het actief tegengaan van pesten is daarvan een vast onderdeel. Telkens als een nieuwe groep op school gevormd wordt, letten wij erop of iedere leerling voldoende ruimte krijgt om zichzelf te zijn, of iedereen serieus wordt genomen, of er goed naar elkaar wordt geluisterd en of er niemand wordt buitengesloten. Onder meer wordt in klas 1 met leerlingen gesproken over pesten en de gevolgen daarvan. We vragen ouders om de (leerjaar)coördinator en/of teamleider zo snel mogelijk te informeren bij vermoedens van pestgedrag. Het pestprotocol staat op www.lauwerscollege.nl.

Protocol ongewenste omgangsvormen

Bij het Lauwers College wordt er alles aan gedaan om gewenst gedrag te bevorderen en ongewenst gedrag te voorkomen. In het protocol ongewenste omgangsvormen staan de richtlijnen voor de onderwerpen: seksueel intimiderend gedrag, discriminatie, agressie, geweld en pesten. In het protocol staat wat preventief gedaan wordt, hoe wordt omgegaan met incidenten en welke nazorg wordt geboden. Het protocol staat op www.lauwerscollege.nl.

Meldingsregeling ongewenst gedrag

Het Lauwers College heeft een meldingsregeling machtsmisbruik. Hieronder vallen klachten over discriminatie, racisme, agressie, geweld, (seksuele) intimidatie en (cyber)pesten. Het gaat om situaties tussen leerlingen onderling en tussen leerling en personeel. In de meldingsregeling zijn bepalingen opgenomen over contactpersonen, vertrouwenspersonen en de klachtencommissie. Lauwers College is voor de externe vertrouwenspersoon aangesloten bij GGD Fryslân. De externe vertrouwenspersoon handelt de klacht af volgens een vaste procedure, behandelt alle zaken strikt vertrouwelijk en is geen verantwoording schuldig aan de school. Hierdoor kan het kind en/of de ouder vrijuit spreken en een klacht voorleggen. De meldingsregeling machtsmisbruik staat op www.lauwerscollege.nl.

Meldcode huiselijk geweld of kindermishandeling

Het Lauwers College is verantwoordelijk voor een goede kwaliteit van de begeleiding van haar leerlingen. Deze verantwoordelijkheid is zeker aan de orde in geval van begeleiding van leerlingen die (vermoedelijk) te maken hebben met huiselijk geweld of kindermishandeling. Daarom is de meldcode huiselijk geweld en kindermishandeling vastgesteld, zodat de beroepskrachten die binnen de school werkzaam zijn, weten welke stappen van hen worden verwacht bij signalen van huiselijk geweld of kindermishandeling. De meldcode huiselijk geweld en kindermishandeling staat op www.lauwerscollege.nl.

16. Contactgegevens Lauwers College

16.1 Algemene contactgegevens

Lauwers College

Postbus 41
9285 ZV Buitenpost
Telefoon (0511) 54 24 15
www.lauwerscollege.nl
info@lauwerscollege.nl

16.2 Scholen Lauwers College

Buitenpost

De Hoefslag 40
9285 RV Buitenpost

Postadres:
Postbus 41
9285 ZV Buitenpost

Telefoon (0511) 54 24 15

Contactpersonen:

- Waarnemend directeur: dhr. S. Visser
- Vacature mavo
- Waarnemend teamleider havo: dhr. M. Veenstra
- Teamleider vwo: mevr. W. Artemenko- Donker
- Ondersteuningscoördinator: mevr. M. Bijma-Pasma

Grijpskerk

Reitsema Burchtstraat 4
9843 BG Grijpskerk

Postadres:
Postbus 41
9843 ZG Grijpskerk

Telefoon (0594) 21 25 43

Contactpersoon:

- Directeur: mevr. J. Veldhuis
- Coördinator BB/KB: mevr. C. Stikma
- Coördinator mavo/havo/vwo: mevr. M. Kosse
- Ondersteuningscoördinator: mevr. J. de Vries

Kollum

Campus Kollum
Gerrit Bleekerstraat 3
9291 BS Kollum

Postadres:

Postbus 3
9290 AA Kollum

Telefoon (0511) 45 29 00

Contactpersonen:

- Directeur: mevr. J.A. de Vries
- Coördinator klas 1 en 2: mevr. S. Bremer
- Coördinator klas 3 en 4: dhr. K. Merkus
- Ondersteuningscoördinator: mevr. M. Schokker en mevr. W van Rangelrooij



lauwers college
voor jou



De Schoolgids 2023-2024 is een uitgave van het Lauwers College. Niets uit deze uitgave mag worden overgenomen zonder schriftelijke toestemming van het Lauwers College.

De teksten in deze schoolgids zijn vóór de zomervakantie vastgesteld. Veranderingen in namen e.d. na deze vaststelling zijn niet meer opgenomen. Op onze website vindt u altijd de meest actuele informatie.